

Model tworzenia spółdzielni socjalnej osób prawnych

(Miejska Inicjatywa Działania w Łosicach)



Łosice, 2017-2019

Wykonawca:

Dokument został opracowany przez Partnerstwo Lokalne obejmujące następujące instytucje:

Miasto i Gmina Łosice

Powiat Łosicki

Stowarzyszenie Ośrodek Kultury i Aktywności Lokalnej w Krzesku

Powiatowy Urząd Pracy w Łosicach

Miejsko-Gminny Ośrodek Pomocy Społecznej w Łosicach

Gmina Wodynie

SPIS TREŚCI

I.	WPROWADZENIE	7
II.	KRÓTKA CHARAKTERYSTYKA MIASTA I GMINY ŁOSICE	9
III.	CHARAKTERYSTYKA SPÓŁDZIELNI SOCJALNEJ ŁOSICZANKA Z SIEDZIBĄ W ŁOSICACH.....	11
IV.	PROCES TWORZENIA MIEJSKIEJ INICJATYWY DZIAŁAŃ PRZES PARTNERSTWO LOKALNE W MIEŚCIE ŁOSICE.....	15
IV.1.	Analiza lokalnych problemów i potrzeb	15
IV.2.	Cele	18
IV.3.	Ścieżka sugerowanych rozwiązań problemu	19
IV.4.	Dobre praktyki	20
IV.5.	Propozycje inicjatyw do zrealizowania.....	28
IV.6.	Harmonogram i plan działań.....	28
IV.7.	Źródła finansowania MID	30
IV.8.	Partnerstwo lokalne	31
IV.9.	Analiza ryzyka	34
IV.10.	Rekomendacje do Planu Ulepszeń.....	35
IV.11.	Monitoring i ewaluacja	57
IV.12.	Plan promocji	58
V.	MODEL TWORZENIA SPÓŁDZIELNI SOCJALNEJ OSÓB PRAWNYCH	64
V.1.	Jak zakładać spółdzielnię socjalną osób prawnych.....	64
V.1.1.	Krok pierwszy: kto może założyć spółdzielnię socjalną.....	64
V.1.2.	Krok drugi: pomysł na działalność.....	65
V.1.3.	Krok trzeci: statut	65
V.1.4.	Krok czwarty: walne zebranie założycielskie	66
V.1.5.	Krok piąty: rejestracja spółdzielni socjalnej.....	67
V.1.6.	Krok szósty: rozpoczęcie działalności.....	67
V.2.	Wsparcie dla spółdzielni socjalnych	68
VI.	Spis tabel i rysunków	72
VII.	Załączniki.....	73

I. WPROWADZENIE

Partnerska Inicjatywa Miast (PIM) to realizowany przez Ministerstwo Inwestycji i Rozwoju program wymiany i promocji wiedzy pomiędzy miastami oraz innymi podmiotami zaangażowanymi w kształtowanie i realizację polityki miejskiej. Służy wymianie wiedzy i doświadczeń między miastami oraz innymi podmiotami zaangażowanymi w kształtowanie i realizację polityki miejskiej. Jest to projekt strategiczny Strategii na rzecz Odpowiedzialnego Rozwoju. Celem głównym inicjatywy jest poprawa warunków rozwojowych oraz wspomaganie zintegrowanego i zrównoważonego rozwoju polskich miast.

W chwili obecnej powołane do działania zostały trzy Sieci tematyczne:

- rewitalizacja;
- mobilność miejska;
- jakość powietrza.

Miasto i Gmina Łosice jest jednym z partnerów sieci tematycznej REWITALIZACJA, pozostałymi partnerami tej sieci są: Katowice (LIDER), Stalowa Wola, Gdynia, Hrubieszów, Ostróda, Pabianice, Przemyśl, Tomaszów Lubelski, Gryfino, Świebodzice, Malbork.

Każde miasto uczestniczące w sieci powołuje Lokalne Partnerstwo, skupiające partnerów społeczno-gospodarczych oraz mieszkańców z wybranego obszaru i tematu. Rezultatem prac Lokalnego Partnerstwa jest Miejska Inicjatywa Działań - dokument opisujący ścieżkę dojścia do rozwiązania wybranego problemu na poziomie lokalnym oraz zawierający propozycje konkretnych rozwiązań i projektów. W przypadku Łosic jest to dokument wykonawczy dla problemu bezrobocia, ujętego w Programie Rewitalizacji dla Miasta i Gminy Łosice do 2023 roku oraz w Strategii Rozwoju Miasta i Gminy Łosice do 2020 roku. Stworzyliśmy model tworzenia spółdzielni socjalnych osób prawnych, zakładając jednocześnie pierwszą w powiecie spółdzielnię socjalną osób prawnych, której założycielami jest Miasto i Gmina Łosice oraz Powiat Łosicki.

Członkami Lokalnego Partnerstwa na terenie Miasta Łosice są: Miasto i Gmina Łosice, Powiat Łosicki, Stowarzyszenie Ośrodek Kultury i Aktywności Lokalnej w Krzesku, Powiatowy Urząd Pracy w Łosicach, Miejsko-Gminny Ośrodek Pomocy Społecznej w Łosicach i Gmina Wodynie.

Ponadto każda sieć opracowuje Plan Ulepszeń, dokument zawierający zbiór rekomendacji dla polityk publicznych niezależnych od miasta (poziom krajowy i europejski,

w tym prawo, instrumenty, finanse) będący efektem prac wszystkich partnerów. Złożone przez nas rekomendacje wynikają z konsultacji, w których każdy mieszkaniec lub instytucja, funkcjonująca na terenie Miasta i Gminy Łosice oraz powiatu łosickiego mogła zgłosić swoje propozycje. Ponadto uwagi mogły też zgłaszać wszystkie gminy z terenu województwa mazowieckiego, których program rewitalizacji wpisany jest na Wykaz programów rewitalizacji województwa mazowieckiego oraz nasi Lokalni Partnerzy i miasta o podobnej liczbie mieszkańców.

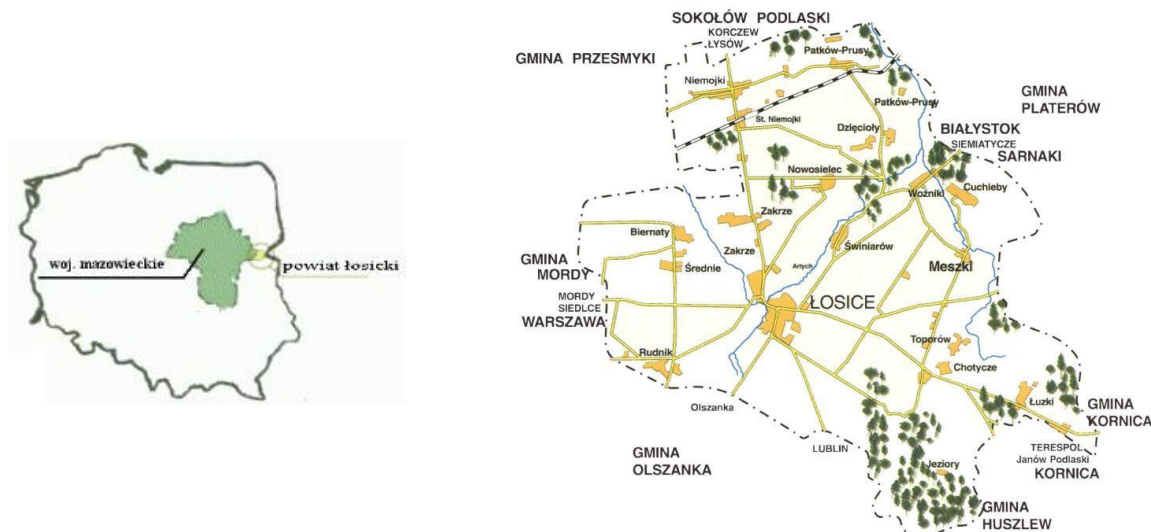
Rysunek 1 Spotkania Partnerskiej Inicjatywy Miast u poszczególnych partnerów



Źródło: Internet i Urząd Miasta i Gminy w Łosicach

II. KRÓTKA CHARAKTERYSTYKA MIASTA I GMINY ŁOSICE

Rysunek 2 Położenie Miasta i Gminy Łosice



Źródło: Opracowanie własne

Miasto i Gmina Łosice to gmina miejsko – wiejska w powiecie łosickim, na wschodnich rubieżach województwa mazowieckiego. Łosice są siedzibą powiatu i jego jednostek administracyjnych. Mieści się tu również Szpital powiatowy, Urząd Skarbowy, ZUS i KRUS. To centrum edukacyjne powiatu łosickiego, funkcjonują tu trzy szkoły ponadpodstawowe. Miasto jest również centrum handlowym i kulturalnym powiatu.

Łosice są miejscem dobrze skomunikowanym. Tutaj spotykają się, droga wojewódzka 698 i droga krajowa nr. 19, wkrótce część Via Carpatia, która połączy litewską Kłajpedę i greckie Saloniki. To uwarunkowania, które mogą mieć znaczący wpływ na rozwój ekonomiczny terenu. Łosice już dziś są miastem sprzyjającym rozwojowi przedsiębiorczości. To znaczące miejsce na mapie Polski pod względem ilości międzynarodowych przewoźników drogowych. Sprzyja temu polityka podatkowa, co w 2017 roku, zostało potwierdzone poprzez przyznanie tytułu „Gmina Przyjazna Transportowi Drogowemu” od Zrzeszenia Międzynarodowych Przewoźników Drogowych w Polsce. Na terenie Miasta i Gminy Łosice rozwinął się dział specjalny produkcji rolnej jakim jest uprawa pieczarek. Łosiccy pieczarkarze to znaczący producenci na rynku europejskim i nie tylko. Wokół produkcji grzybów rozwinęła się również logistyka i produkcja podłoża do ich uprawy.

Dynamicznie rozwija się tu również branża drobiarska. Powstają liczne fermy w których, na coraz większą skalę, hoduje się kury i indyki. Na terenie Miasta i Gminy Łosice

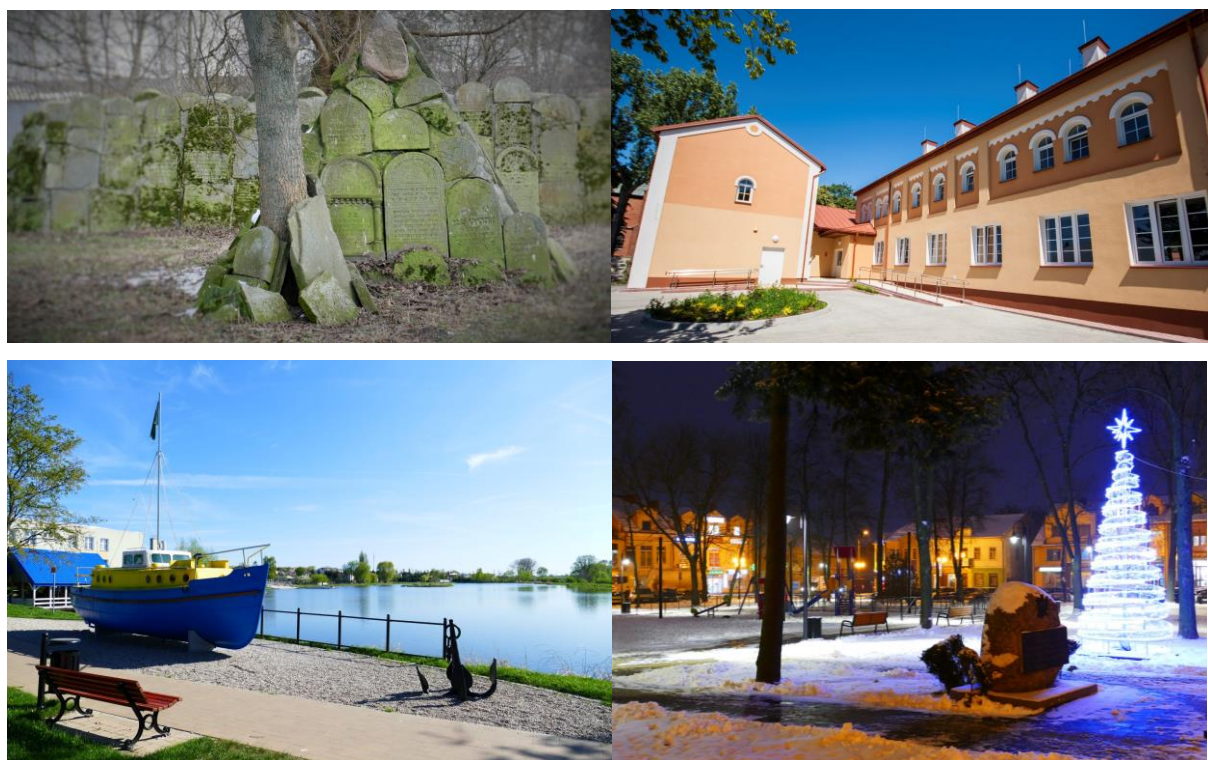
funkcjonują duże zakłady produkcyjne: producent sprzętu spawalniczego Perun S.A., Zakłady Mleczarskie Laktopol-A oraz producent podzespołów indukcyjnych, firma Polfer S.A.

Łosice to miejsce gdzie inwestuje się w rozwój infrastruktury drogowej, wodno – kanalizacyjnej, centrum miasta, skwery, place zabaw oraz obiekty związane z edukacją, kulturą i życiem społecznym. To znaczący beneficjent środków unijnych. Pismo samorządowe Wspólnota, uplasowało samorząd na siódmym miejscu wśród miast powiatowych, w rankingu „Wykorzystanie środków unijnych za lata 2014 – 2017”.

Prężny rozwój, samorząd zawdzięcza dobrej współpracy z innymi jednostkami samorządowymi, każdego szczepła a także z sektorem pozarządowym i mieszkańcami. Budżet obywatelski, konsultacje społeczne, pula środków w budżecie na projekty realizowane przez NGO oraz wspieranie różnorodnych inicjatyw mieszkańców, aktywizują lokalną społeczność i budują wspólną odpowiedzialność za małą ojczyznę. Łosice są chętnie wybieranym miejscem zamieszkania. Wskaźniki demograficzne nie spadają. Kwitnie rynek budownictwa mieszkaniowego, na którym w ostatnich latach zapanowało spore ożywienie. Powstają liczne budynki wielorodzinne, a nowe lokale szybko znajdują nabywców.

Rysunek 3 Łosice w obiektywie

Kolejno: Macewy na Cmentarzu Żydowskim; Transgraniczne Centrum Dialogu Kultur; Motorowa łódź sondażowa Ł-3 przy łosickim zalewie, Łosicki Rynek w świątecznej aranżacji



Źródło: fot. Urząd Miasta i Gminy w Łosicach

III. CHARAKTERYSTYKA SPÓŁDZIELNI SOCJALNEJ ŁOSICZANKA Z SIEDZIBĄ W ŁOSICACH

SPÓŁDZIELNIA SOCJALNA ŁOSICZANKA Z SIEDZIBĄ W ŁOSICACH

Spółdzielnia Socjalna ŁOSICZANKA z siedzibą w Łosicach

ul. Berka Joselewicza 13

08-200 Łosice

KRS 0000740539

NIP 4960251111

REGON 3808347940

telefon: 519 127 673

e-mail: splosiczanka@wp.pl

Adres strony www: losiczanka.gminalosice.pl

Data wpisu do rejestru: 25-07-2018



Spółdzielnia Socjalna ŁOSICZANKA z siedzibą w Łosicach jest spółdzielnią socjalną osób prawnych, powołaną przez Powiat Łosicki oraz Miasto i Gminę Łosice. Realizacja założonych usług odbywać się będzie przede wszystkim na terenie gmin powiatu łosickiego, w szczególności: Łosice, Platerów, Olszanka, Huszlew, Sarnaki, Stara Kornica.

Powstała ona w ramach projektu Ośrodka Wspierania Ekonomii Społecznej w subregionie siedleckim, w wyniku koncepcji powstałej w ramach Partnerskiej Inicjatywa Miast.



Osobą zarządzającą Spółdzielnią jest Prezes Zarządu Andrzej Stelmach, posiadający wieloletnie doświadczenie na stanowisku kierowniczym. W spółdzielni zatrudnionych będzie 10 osób bezrobotnych z terenu powiatu łosickiego – w szczególności z terenu Miasta i Gminy Łosice. Będzie nim Prezes Zarządu – koordynator Spółdzielni, 8 pracowników gospodarczych oraz 1 osoba na stanowisku sprzątac/sprzątaczką wykonujących zlecone prace na rzecz członków założycieli, innych gmin powiatu łosickiego oraz klientów indywidualnych.

Misją Spółdzielni jest świadczenie wysokiej jakości usług remontowo-budowlanych, usług brukarskich oraz usług porządkowych, w trosce o zaspokojenie rosnących oczekiwań mieszkańców względem samorządów lokalnych. W oparciu o narzędzia ekonomii społecznej

oraz znajomość lokalnych uwarunkowań nasze działania wyróżniają konkurencyjne ceny oraz tworzenie trwałych i godnych miejsc pracy dla bezrobotnych mieszkańców powiatu łosickiego.

Głównym celem Spółdzielni jest przeciwdziałanie wykluczeniu zawodowemu i społecznemu poprzez wprowadzenie na rynek pracy osób bezrobotnych z powiatu łosickiego – w szczególności Miasta i Gminy Łosice. Osoby te dzięki temu będą mogły usamodzielniać się finansowo i nie korzystać z pomocy innych instytucji do tego powołanych (np. GOPS). Dodatkowo poprzez prace w tzw. terenie osoby te będą włączane społecznie do życia społeczeństwa lokalnego. Praca w Spółdzielni umożliwi też rozwój ich kompetencji zarządczych, a z czasem możliwość wzięcia pełnej odpowiedzialności za działanie własnej firmy – spółdzielni. Warto także wspomnieć, że działalność spółdzielni pośrednio wpłynie też na integrację lokalną poprzez zlecanie przez Miasto i Gminę zadań lokalnej firmie – a nie w teorii zewnętrznym wykonawcom usług. Istotne jest również to, że finanse gminne zostaną w gminie a nie zostaną wydawane poza nią. Podobnie z finansami osób fizycznych – które zlecać będą prace Spółdzielni.

W celach zarobkowych Spółdzielnia realizować będzie następujące usługi:

USŁUGI REMONTOWO-BUDOWLANE

Oferta obejmuje: drobne usługi remontowo – wykończeniowe np. malowanie pomieszczeń, elewacji, ogrodzeń, gipsowanie i szpachlowanie, drobne naprawy elewacji, zabezpieczanie nieużytków, układanie paneli podłogowych, naprawa i układanie glazury, wymiana i renowacja instalacji elektrycznych itp.

USŁUGI BRUKARSKIE

Prace brukarskie, w tym naprawy, remonty, układanie krawężników, kostki brukowej na chodnikach i placach, niwelacja i przygotowanie podłoża pod chodniki.

USŁUGI KONSERWACYJNO-NAPRAWCZE

Naprawa zamków, drzwi, bram, oświetlenia, urządzeń sanitarnych i inne.

ODŚNIEŻANIE

Zimowe utrzymanie chodników, parkingów, placów zabaw, spacerniaka wokół jeziora, posypywanie piaskiem i solą - odśnieżanie mechaniczne i ręczne (zlecenia stałe samorządów).

USŁUGI SPRZĄTAJĄCE

Obejmuje m.in sprzątanie codzienne i okresowe obiektów i otoczenia w tym zgrabianie trawy, liści, gałęzi, mycie okien. Spółdzielnia będzie realizowała usługi sprzątające dla Łosickiego Domu Kultury, Centrum Dialogu Kultur (wstępne rozmowy przewidują stałe zlecenie).

PIELĘGNACJA TERENÓW ZIELONYCH

Oferta obejmuje: koszenie trawy, przycinanie drzew i żywopłotów, utrzymywanie skrajni dróg w zakresie zieleni, odchwaszczanie, sadzenie kwiatów i innych roślin, pielęgnacja zieleni w parkach przy placach zabaw oraz szkołach (w Chotyczach i w Czuchlebach).

Spółdzielnia **oferuje usługi zarówno dla swoich założycieli jak i klientów indywidualnych** (osoby fizyczne, przedsiębiorcy, in. jednostki samorządu terytorialnego i instytucje).

Rysunek 4 Pierwsze zlecenie Spółdzielni Socjalnej ŁOSICZANKA (XII.2018r.) oraz zaplecze techniczne spółdzielni





Źródło: fot. Urząd Miasta i Gminy w Łosicach

IV. PROCES TWORZENIA MIEJSKIEJ INICJATYWY DZIAŁAŃ PRZEZ PARTNERSTWO LOKALNE W MIEŚCIE ŁOSICE

IV.1. Analiza lokalnych problemów i potrzeb

Nasz MID jest dokumentem wykonawczym dla problemu bezrobocia, ujętego w Programie Rewitalizacji dla Miasta i Gminy Łosice do 2023 roku oraz w Strategii Rozwoju Miasta i Gminy Łosice do 2020 roku.

Mieszkańcy obszaru rewitalizacji, posiadający zatrudnienie to głównie osoby pracujące w instytucjach państwowych takich jak administracja, urzędy i szkoły. Nieduża odległość do wschodniej granicy skutkuje tym, że pracodawcy chętniej wybierają tańszych pracowników pochodzących z Ukrainy i Białorusi. Wielu mieszkańców posiadających kierunkowe wykształcenie, które obecnie nie jest dostosowane do potrzeb rynku pracy nie decyduje się na przekwalifikowanie. Fakt ten wymaga uświadomienia osób mających problemy ze znalezieniem pracy, o korzyściach wynikających ze zmiany kwalifikacji i zorganizowania miejsc, gdzie można przeprowadzić szkolenia bądź kursy przygotowujące do zawodu. Jedno z większych przedsiębiorstw takich jak Zakłady Mleczarskie „Laktopol” albo przedsiębiorstwa specjalizujące się w uprawie pieczarek, zatrudniają mieszkańców oferując im relatywnie niezadowalające warunki finansowe w stosunku do czasu pracy, co powoduje, że mieszkańcy Miasta i Gminy Łosice rezygnują z podejmowania zatrudnienia i wybierają status bezrobotnych. Istnieje także znaczne prawdopodobieństwo zjawiska, pracy dorywczej lub pracy niesformalizowanej, która stanowi istotny problem społeczny na terenie gminy.

Tabela 1 Wskaźnik liczby zarejestrowanych osób bezrobotnych na 100 mieszkańców w wieku produkcyjnym na obszarze rewitalizacji w Mieście i Gminie Łosice – stan na 31.12.2015 r.

Wdzielony podobszar	Liczba ludności w wieku produkcyjnym 31.12.2015 r.	Liczba zarejestrowanych osób bezrobotnych- 31.12.2015 r.	Wskaźnik liczby zarejestrowanych osób bezrobotnych na 100 mieszkańców w wieku produkcyjnym
OSIEDLE SIENKIEWICZA	781	88	11,27
OSIEDLE ŻEROMSKIEGO	1171	112	9,56
MIASTO I GMINA ŁOSICE	6 951	613,00	8,82

Źródło: opracowanie własne na podstawie danych Powiatowego Urzędu Pracy w Łosicach, zawartych w Programie Rewitalizacji dla Miasta i Gminy Łosice do 2023 roku

Na obszarze wskazanym do rewitalizacji występuje większość instytucji publicznych, mających wpływ na rozwój społeczny i gospodarczy, z których korzystają mieszkańcy całego obszaru rewitalizacji i zdegradowanego. Należą do nich:

- instytucje publiczne wspierające osoby w trudnych sytuacjach życiowych (Miejsko-Gminny Ośrodek Pomocy Społecznej, Poradnia Psychologiczno-Pedagogiczna, parafie rzymsko-katolickie i inne),
- placówki edukacyjne (przedszkola, szkoły: podstawowe, gimnazja, ponadgimnazjalne, muzyczna),
- organizacje pozarządowe (większość działających na terenie gminy NGO ma swoją siedzibę na obszarze rewitalizacji),
- służba zdrowia (Szpital Powiatowy, przychodnie rodzinne)
- służby zapewniające bezpieczeństwo publiczne (policja, straż miejska, państwowa i ochotnicza straż pożarna)
- instytucje kultury i sportu (Łosicki Dom Kultury, stadion miejski, boiska sportowe, biblioteki i inne)
- urzędy (Miasta i Gminy Łosice, Urząd Skarbowy, ZUS, KRUS)
- istniejące i potencjalne obiekty turystyczne i rekreacyjne (np. parki i skwery, które można zagospodarować, obiekty zabytkowe)
- jedno z większych przedsiębiorstw na lokalnym rynku oraz mali rzemieślnicy i sklepikarze
- budynki, których powierzchnię można przeznaczyć na cele społeczne typu Inkubator Przedsiębiorczości (np. tzw. Bumar)
- zaniedbane bloki socjalne i komunalne oraz inne zaniedbane budynki wielomieszkaniowe
- obiekty o znaczeniu środowiskowym i sanitarnym (ujęcie wody pitnej).

Liczba i przede wszystkim rodzaj oraz znaczenie znajdujących się na obszarze rewitalizacji ważnych instytucji, obiektów, przedsiębiorstw, stowarzyszeń umożliwia, przy współpracy tychże instytucji, kompleksowe podejście do rozwiązywania występujących na obszarze zdegradowanym problemów. Możliwe będzie wzajemne współdziałanie we wspólnej sprawie i wyprowadzenie obszaru pozostającego w kryzysie społecznym i gospodarczym ze znamion degradacji, czego przejawem jest wspólna praca w ramach Lokalnego Partnerstwa. Spółdzielnia ŁOSICZANKA jest pierwszą spółdzielnią socjalną osób prawnych na terenie powiatu łosickiego.

Jednym z pracodawców na obszarze rewitalizacji jest Urząd Miasta i Gminy w Łosicach często angażuje do pracy osoby bezrobotne, zatrudniając je w ramach robót publicznych, prac społecznie użytecznych czy prac interwencyjnych, które są sezonowe (np. do prac porządkowych, remontowo-budowlanych). Takie rozwiązanie generuje problemy leżące po obu stronach.

Problemem dla osób bezrobotnych jest to, że:

- po zakończeniu sezonu ponownie rejestrują się jako bezrobotne,
- mają niepewną sytuację na rynku pracy, ponieważ nie mają pewności czy w kolejnym roku zostaną zatrudnieni, czy zostaną skierowani przez urząd pracy do świadczenia pracy w Urzędzie Miasta i Gminy Łosice
- nie mają możliwości rozwoju i awansu w zakładzie pracy

Z kolei dla urzędu Miast i Gminy Łosice:

- nie ma pewności, czy otrzyma wsparcie z urzędu pracy na zatrudnienie osób w kolejnym roku, czy będzie komu wykonywać pracę
- corocznie musi przyuczać nowe osoby
- przyjmując osoby skierowane z urzędu pracy, nigdy nie ma pewności czy „trafi” na dobrego pracownika

Utworzenie spółdzielni socjalnej, w której będą zatrudnione osoby bezrobotne, z jednej strony daje pewność zatrudnienia i możliwość rozwoju dla osoby bezrobotnej, z drugiej zaś zapewnia Gminie ciągłość świadczenia pracy przez sprawdzone i wykwalifikowane osoby, wywodzące się z osób bezrobotnych.

Nasz MID jest więc dokumentem wykonawczym, jednocześnie będzie modelem tworzenia spółdzielni socjalnej osób prawnych.

Zakres geograficzny: Miasto i Gmina Łosice

Zakres tematyczny: model tworzenia spółdzielni socjalnej osób prawnych

Zakres czasowy:

- utworzenie MID do II-III kwartału 2019 r.,
- utworzenie spółdzielni socjalnej do grudnia 2018 r.

IV.2. Cele

Najważniejszymi celami miejskiej Inicjatywy Działań w Łosicach są:

Cel strategiczny		Cel operacyjny	
I.	Aktywizacja zawodowa osób bezrobotnych z terenu Miasta i Gminy Łosice.	I.1	Utworzenie jednej spółdzielni socjalnej na terenie Miasta i Gminy Łosice do dnia 31.12.2018r.
II.	Upowszechnienie funkcjonowania podmiotów ekonomii społecznej na terenie Powiatu Łosickiego.	II.1	Opracowanie kompletnego modelu tworzenia spółdzielni socjalnej osób prawnych w terminie do końca 2019 r.
		II.2	Podjęcie działań promocyjnych dla opracowanego modelu tworzenia spółdzielni socjalnej osób prawnych do końca 2019 r.

Cele te wpisują się w poniższe cele określone w lokalnych dokumentach strategicznych:

Cele określone w Strategii Rozwoju Miasta i Gminy Łosice do 2020 roku

Cel strategiczny II. Otwarty, kreatywny i konkurencyjny kapitał ludzki

II.1 Rozwiązywanie problemów społecznych i stymulowanie aktywności zawodowej sprzyjającej włączeniu społecznemu.

a) tworzenie, udoskonalanie i realizacja programów pomocy rodzinie i pomocy społecznej przeciwdziałających wyłączeniu społecznemu,

b) współpraca przy wdrażaniu programów przeciwdziałania bezrobociu

Cel określony w Programie Rewitalizacji dla Miasta i Gminy Łosice do 2023 roku

1. Cel strategiczny: Rozwój kapitału społecznego i zmniejszenie skali ubóstwa na obszarze rewitalizowanym

IV.3. Ścieżka sugerowanych rozwiązań problemu

Bezrobocie jest jednym z problemów, występujących na obszarze rewitalizacji w Mieście i Gminie Łosice. Istnieje wiele ścieżek rozwiązania (a przynajmniej zniwelowania) tego problemu, np.:

- działania aktywizacyjne podejmowane przez Powiatowy Urząd Pracy,
- zakładanie działalności gospodarczych przez osoby bezrobotne,
- wspieranie lokalnych przedsiębiorców w utrzymaniu istniejących i w tworzeniu nowych miejsc pracy.

W ramach MID skoncentrowaliśmy się na jednej z najtrudniejszych grup osób bezrobotnych, jakimi są osoby wykluczone lub zagrożone wykluczeniem społecznym, ponieważ im jest najtrudniej wyjść z bezrobocia. Narzędzia oferowane przez Powiatowy Urząd Pracy (takie jak staże, roboty publiczne, prace interwencyjne itp.) są mało efektywne, ponieważ po zakończeniu subsydiowanej pracy, osoby te najczęściej ponownie wracają do grona bezrobotnych. Zakładanie spółdzielni socjalnych osób fizycznych, często kończy się niepowodzeniem (nawet w sytuacjach otrzymania dofinansowania na ich utworzenie) ponieważ osoby bezrobotne, wykluczone lub zagrożone wykluczeniem społecznym, często nie mają predyspozycji do zarządzania przedsiębiorstwem, jakim de facto jest spółdzielnia socjalna, co w połączeniu z wewnętrznymi nieporozumieniami między jej członkami, często skutkuje rozwiązaniem tych spółdzielni. Alternatywnym wyjściem jest utworzenie spółdzielni socjalnej osób prawnych, co z jednej strony daje stabilizację dla osób bezrobotnych (tworzone jest dla nich miejsce pracy, za utrzymanie spółdzielni odpowiada założyciel, bezrobotny nie musi „zarządzać przedsiębiorstwem”), zaś z drugiej strony daje to osobom prawnym możliwość wpływania na funkcjonowanie spółdzielni. Analizując możliwe ścieżki rozwiązania problemu, uznaliśmy, że podejmiemy się próby stworzenia spółdzielni socjalnej osób prawnych, tworzonej przez lokalne samorządy. Szczegóły dotyczące procesu tworzenia spółdzielni socjalnej osób prawnych znajdują się w rozdziale V MODEL TWORZENIA SPÓŁDZIELNI SOCJALNEJ OSÓB PRAWNYCH.

IV.4. Dobre praktyki

SPÓŁDZIELNIA SOCJALNA SERWIS KOMUNALNY Z SIEDZIBĄ W WODYNIACH

Jedna z pierwszych spółdzielni socjalnych osób prawnych w najbliższej okolicy, powstała z inicjatywy jednego z Partnerów Lokalnych tj. Gminy Wodynie. Poniżej opisano tę spółdzielnię.

Spółdzielnia Socjalna Serwis Komunalny z siedzibą w Wodyniach

ul. Siedlecka 43

08-117 Wodynie

KRS 0000585791

NIP 8212644812

REGON 362991510

telefon: 608 306 980

e-mail: biuroserwiskomunalny@gmail.com

michal.gajowniczek@gmail.com

Adres strony www: [https://pl-pl.facebook.com/pages/category/Community-](https://pl-pl.facebook.com/pages/category/Community-Organization/Sp%C3%B3%C5%82dzielnia-Socjalna-Serwis-Komunalny-419368258269074/)

[Organization/Sp%C3%B3%C5%82dzielnia-Socjalna-Serwis-Komunalny-419368258269074/](https://pl-pl.facebook.com/pages/category/Community-Organization/Sp%C3%B3%C5%82dzielnia-Socjalna-Serwis-Komunalny-419368258269074/)

Data wpisu do rejestru: 13-11-2015

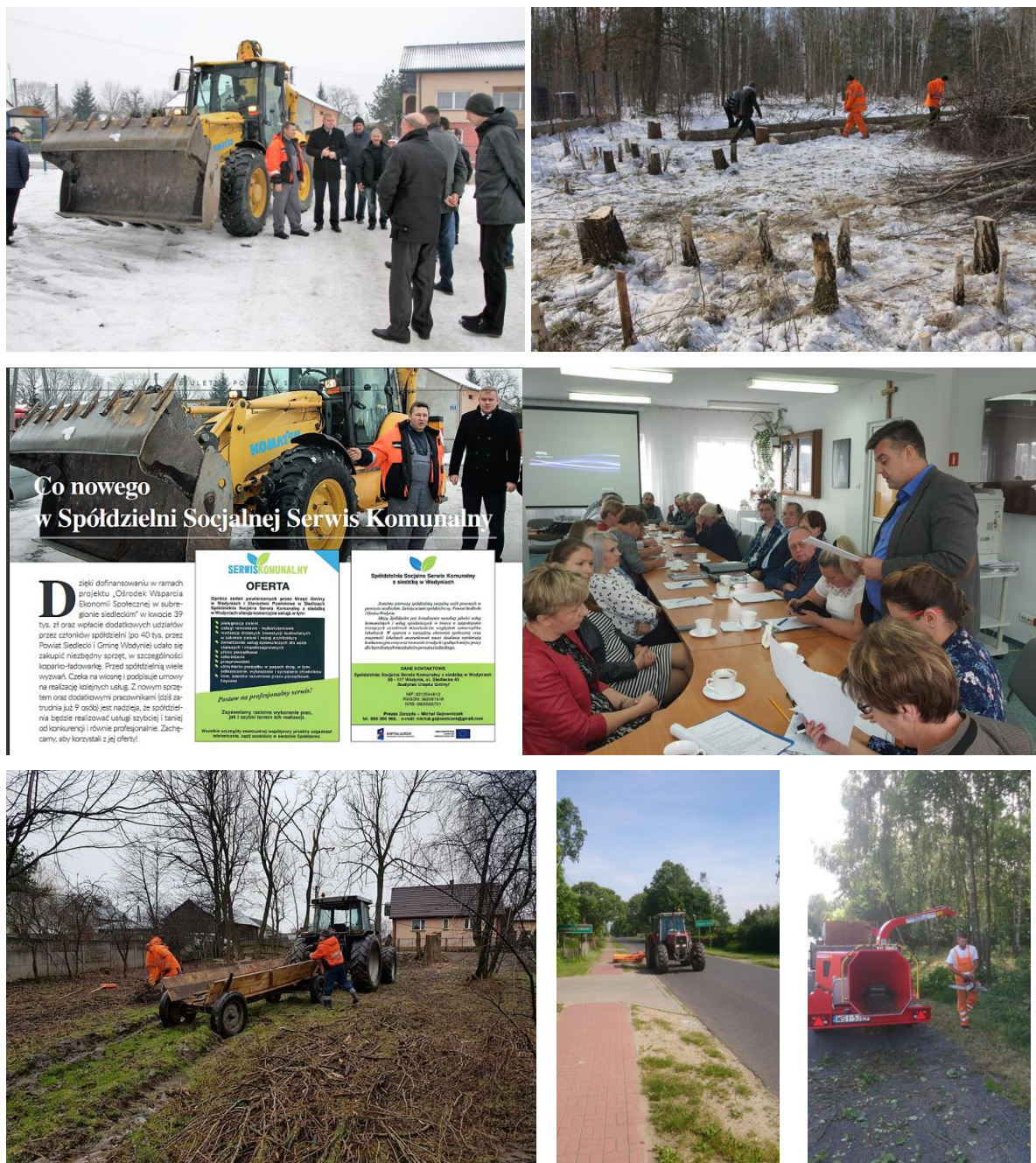


Podstawowy profil działalności:

- usługi porządkowania zieleni
- usługi remontowo - wykończeniowe
- usługi opiekuńcze

Spółdzielnia doskonale rozwija się. Od utworzenia jej w 2015 roku, zrealizuje kolejne inwestycje oraz zatrudnia nowe osoby. Oprócz zleceń od założycieli, pozyskała też wielu klientów indywidualnych. Poniżej przedstawiono kilka zdjęć z funkcjonowania spółdzielni.

Rysunek 5 Funkcjonowanie Spółdzielni Socjalnej Serwis Komunalny z siedzibą w Wodyniach



Źródło: <https://pl-pl.facebook.com/pages/category/Community-Organization/Sp%C3%B3%C5%82dzielnia-Socjalna-Serwis-Komunalny-419368258269074/>

Oto, jak fakt utworzenia spółdzielni promowała na swojej stronie internetowej Gmina Wodynie:

„Z wielką radością informujemy, że w dniu 13 listopada 2015 r. Spółdzielnia Socjalna Serwis Komunalny z siedzibą w Wodyniach została zarejestrowana, uzyskując wpis do Rejestru Przedsiębiorców XIV Wydziału Gospodarczego Krajowego Rejestru Sądowego! W

ten sposób powstała pierwsza na terenie powiatu siedleckiego spółdzielnia socjalna osób prawnych!

Pomysłodawcami założenia spółdzielni, realizującej usługi komunalne oraz opiekuńcze byli: Wójt Gminy Wodynie, Wojciech Klepacki oraz jego Zastępca, Hubert Pasiak. Wiązało się to przede wszystkim z rosnącymi wymaganiami mieszkańców Gminy Wodynie, koniecznością utrzymania porządku na drogach i terenach do nich przynależnych. Istotne znaczenie miało również to, że samorząd może w ten sposób wspierać własnych mieszkańców zagrożonych wykluczeniem, dając im możliwość zatrudnienia w spółdzielni socjalnej, której celem jest umożliwienie osobom bezrobotnym aktywizacji zawodowej.

Aby móc założyć spółdzielnię, Wójt Klepacki musiał przekonać inną osobę prawną. W pierwszej kolejności udał się do Starosty Powiatu Siedleckiego, którego pomysł również bardzo zainteresował, zważywszy na cele oraz perspektywę pozytywnych skutków społecznych dla mieszkańców powiatu.

Założycielami spółdzielni socjalnej są: Gmina Wodynie oraz Powiat Siedlecki. To oznacza, że przed Zebraniem Założycielskim Rada Gminy oraz Rada Powiatu musiały podjąć uchwały w sprawie wyrażenia woli powołania Spółdzielni Socjalnej Serwis Komunalny z siedzibą w Wodyniach.

Spółdzielnia socjalna będzie przedsiębiorstwem społecznym o rynkowej orientacji. Oznacza to, że będzie funkcjonować, jako podmiot rynkowy (z założenia będzie nie tylko realizować zadania publiczne, powierzone jej przez Gminę Wodynie i Powiat Siedlecki, ale również będzie świadczyć usługi innym podmiotom, publicznym i prywatnym, na zasadach rynkowych). Spółdzielnia będzie płatnikiem VAT i będzie prowadzić pełną księgowość. Z drugiej strony będzie to podmiot realizujący specyficzne potrzeby osób o niskiej zatrudnialności i niskich kwalifikacjach, tworzącym formy ich tymczasowego i stałego zatrudnienia. Ponadto podejmować będzie działania społeczne oraz oświatowo-kulturalne na rzecz środowiska lokalnego, jak również działania społecznie użyteczne w sferze publicznej, określone w ustawie z dnia 24 kwietnia 2003 roku o działalności pożytku publicznego i wolontariacie.

Spółdzielnia, jak wskazuje jej nazwa, zajmować się będzie przede wszystkim realizacją usług komunalnych, tj. w szczególności: utrzymaniem porządku w pasach dróg gminnych i powiatowych, odkrzaczaniem, wykaszaniem, sprzątaniem chodników, zimowym i pozimowym utrzymaniem porządku i czystości na drogach (w tym usuwaniem błota, śniegu, lodu oraz innych zanieczyszczeń), innymi zadaniami, wynikającymi z akcji „zima”, utrzymaniem

czystości i porządku na przystankach komunikacyjnych, wykonywaniem innych czynności, zmierzających do zapewnienia i poprawy estetyki wizerunku członków założycieli, pielęgnacją zieleni, realizacją drobnych zadań inwestycyjnych w zakresie zieleni i małej architektury, opieki nad miejscami pamięci narodowej, a także świadczeniem usług opiekuńczych dla osób starszych i niepełnosprawnych.

Realizacja w/w usług odbywać się będzie przede wszystkim na terenie gmin powiatu siedleckiego, w szczególności: Wodynie, Skórzec, Domanice, Kotuń.

Warto podkreślić, że bezpośrednią „inspiracją” do powołania spółdzielni była możliwość pozyskania wsparcia w ramach projektu unijnego, pt. „Ośrodek Wspierania Ekonomii społecznej w subregionie siedleckim”. W ramach projektu członkowie założyciele mają wsparcie w postaci: dotacji inwestycyjnej w wysokości 100 tys. zł, wsparcia pomostowego (ok. 1500 zł na jednego pracownika, łącznie ok. 7,5 tys. zł.) oraz wsparcie szkoleniowo-doradcze, w tym bezpłatne usługi prawne, księgowe i marketingowe.

W ramach projektu w drugiej połowie września zostanie zakupiony sprzęt niezbędny do realizacji usług, w tym: rębak skorpion 160 d, ciągnik rolniczy Massey Ferguson model 3085, kosiarka Bijakowa boczna BBK 160, podkrzesywarka STIHL HT 101. Sprzęt będzie przechowywany w użyczonym przez Gminę Wodynie budynku przy ul. Siedleckiej 43.

Przykłady funkcjonowania innych spółdzielni socjalnych osób prawnych napawają optymizmem. Przy założeniu wspólnego zaangażowania Gminy Wodynie i Powiatu Siedleckiego jest ogromna szansa na sukces komercyjny i obfite owoce społeczne.

Czym jest spółdzielnia socjalna?

Spółdzielnia socjalna, to podmiot polskiego prawa, łączący cechy przedsiębiorstwa oraz organizacji pozarządowej (przedsiębiorstwo społeczne). Jest podmiotem ekonomii społecznej, który daje możliwość rozpoczęcia i kontynuowania pracy oraz innych form aktywności zawodowej osobom, którym trudno samodzielnie funkcjonować na rynku pracy. Ponadto prowadzi działania mające na celu odbudowanie i podtrzymanie umiejętności uczestniczenia w życiu społeczności lokalnej i pełnienia ról społecznych w miejscu pracy, zamieszkania lub pobytu.

Pomimo tego, że spółdzielnia socjalna, jako instytucja prawna pojawiła się wraz z ustawą z dnia 27 kwietnia 2006, to dopiero na mocy ustawy z dnia 7 maja 2009 r. o zmianie ustawy o spółdzielniach socjalnych oraz o zmianie niektórych innych ustaw, jest możliwość zakładania spółdzielni socjalnych przez jednostki samorządu terytorialnego,

organizacje pozarządowe oraz kościelne osoby prawne.” – źródło:
<https://wodynie.eu/content/view/1051/123/>

Ponadto przykładem dobrych praktyk są Starachowice oraz modelowe Brzeziny.

SPÓŁDZIELNIA SOCJALNA "STARACHOWICZANKA"

Spółdzielnia Socjalna "Starachowiczanka"

ul. Radomska 21

27-200 Starachowice

KRS 0000684559

NIP 6642137867

REGON 367658956

telefon: 882 501 551;

e-mail: starachowiczanka@gmail.com

Adres strony www: <http://starachowiczanka.starachowice.eu/>

Data wpisu do rejestru: 2017-06-29



Podstawowy profil działalności:

- pozostałe sprzątanie
- zbieranie odpadów innych niż niebezpieczne
- działalność usługowa związana z zagospodarowaniem terenów zieleni
- działalność usługowa związana z przewodzkami
- działalność pomocnicza związana z utrzymaniem porządku w budynkach
- niespecjalistyczne sprzątanie budynków i obiektów przemysłowych
- pogrzeby i działalność pokrewna
- działalność wspomagająca edukację
- działalność usługowa związana z administracyjną obsługą biura
- pozostała działalność usługowa, gdzie indziej niesklasyfikowana.

Rysunek 6 Funkcjonowanie Spółdzielni Socjalnej "Starachowiczanka"



Źródło: <http://starachowiczanka.starachowice.eu/>

**SPÓŁDZIELNIA SOCJALNA
„COMMUNAL SERVICE”**

Spółdzielnia Socjalna „Communal Service”

ul. Henryka Sienkiewicza 10/12

95-060 Brzeziny

KRS 0000362868

NIP 8331393606

REGON 100935035,

telefon: 42 235 17 52 fax. 42 235 17 53

e-mail: communal-service@tlen.pl

kontakt@communalservice.pl

Adres strony www: communalservice.pl

Data wpisu do rejestru: 13-08-2010



Podstawowy profil działalności:

- odśnieżanie
- prace porządkowe
- porządkowanie terenów zielonych
- przeprowadzki
- przewóz rzeczy
- inne (szeroko rozumiane prace porządkowe, fizyczne)
- pozostałe sprzątanie
- zbieranie odpadów innych niż niebezpieczne
- obróbka i usuwanie odpadów innych niż niebezpieczne
- demontaż wyrobów zużytych
- odzysk surowców z materiałów segregowanych
- działalność związana z rekultywacją i pozostała działalność usługowa związana z gospodarką odpadami
- roboty budowlane związane ze wznoszeniem budynków mieszkalnych i niemieszkalnych
- roboty związane z budową dróg i autostrad
- tynkowanie
- działalność usługowa związana z zagospodarowaniem terenów zieleni.

Rysunek 7 Funkcjonowanie Spółdzielni Socjalnej „COMMUNAL SERVICE”



Źródło: <http://communalservice.pl/spoldzielnia-socjalna/photogallery-31/>

Na podstawie doświadczeń Spółdzielni Socjalnej „COMMUNAL SERVICE” opracowany została publikacja „Model spółdzielni socjalnej rewitalizującej zasoby gminy”. Manual powstał w ramach projektu „System wzmacniania potencjału i kompetencji sektora spółdzielczości socjalnej oraz stworzenie sieci współpracy z instytucjami rynku pracy oraz pomocy i integracji społecznej” realizowanego przez Centrum Rozwoju Zasobów Ludzkich

w partnerstwie z Uniwersytetem Warszawskim, Ogólnopolskim Związkiem Rewizyjnym Spółdzielni Socjalnych, Fundacją Inicjatyw Społeczno-Ekonomicznych oraz Stowarzyszeniem Na Rzecz Spółdzielni Socjalnych.

IV.5. Propozycje inicjatyw do zrealizowania

Na podstawie analizy istniejącej sytuacji, Partnerzy Lokalni postanowili, że w ramach Miejskiej Inicjatywy Działań w Łosicach, zostanie stworzony model tworzenia spółdzielni socjalnych osób prawnych, oraz w miarę możliwości, utworzenie spółdzielni socjalnej.

IV.6. Harmonogram i plan działań

Pierwotnie, na samym początku przystąpienia do Partnerskiej Inicjatywy Miast harmonogram zakładał:

do maja 2018 r.	nieformalne nawiązanie partnerstwa oraz ustalenie zakresu MID
do 30 czerwca 2018 r.	podpisane deklaracji udziału w partnerstwie
do września 2018 r.	zredagowanie „pierwszej wersji” dokumentu MID
do grudnia 2018 r.	prace związane z wypracowaniem „ostatecznej wersji” dokumentu MID oraz przekazanie jej do Lidera
do grudnia 2018 r.	przekazanie rekomendacji do Planu Ulepszeń
do marca 2019 r.	pozyskanie środków na założenie spółdzielni socjalnej i jej utworzenie

W rzeczywistości, najważniejsze daty, związane z utworzeniem MID i spółdzielni socjalnej to:

23.05.2018 r.	Rada Miasta i Gminy Łosice podjęła uchwałę w sprawie powołania Spółdzielni Socjalnej ŁOSICZANKA z siedzibą w Łosicach
24.05.2018 r.	Rada Powiatu Łosickiego podjęła uchwałę w sprawie powołania Spółdzielni Socjalnej ŁOSICZANKA z siedzibą w Łosicach
06.06.2018 r.	Sformalizowano Partnerstwo Lokalne, poprzez oficjalne podpisanie deklaracji
25.06.2018 r.	Odbyło się zebranie założycielskie Spółdzielni Socjalnej ŁOSICZANKA z siedzibą w Łosicach

- 02.07.2018 r. Złożono wniosek o wpis do KRS
- 25.07.2018 r. Uzyskano wpis do KRS
- 01.12.2018 r. Podpisano umowę na dofinansowanie utworzenia spółdzielni socjalnej
- 01.12.2018 r. Pracę rozpoczęły pierwsze osoby zatrudnione w spółdzielni
- luty 2019 r. Skończono tworzenie Miejskiej Inicjatywy Działań

Niektóre etapy udało się zrealizować wcześniej niż zakładano (np. pozyskanie środków na założenie spółdzielni socjalnej), inne zostały wykonane z niewielkim opóźnieniem (np. opracowanie ostatecznej wersji MID i rekomendacji do Planu Ulepszeń). Najistotniejsze z naszego punktu widzenia jest jednak to, że wszystkie zadania zostały zrealizowane, ponieważ podejmując decyzję o tworzeniu spółdzielni socjalnej, byliśmy bliscy rezygnacji z jej utworzenia, gdyż „nie opłacało się to nam” – korzyści z otrzymanej dotacji na założenie spółdzielni były mniejsze niż ponoszone koszty (a przecież nie ma pewności, że „trafimy w rynek” z ofertą spółdzielni). W naszym przypadku motywowały nas zobowiązania, wynikające z udziału w Partnerskiej Inicjatywie Miast oraz próba sprawdzenia, czy spółdzielnia socjalna będzie miała wpływ na rozwiązanie problemów z obszaru rewitalizacji.

Niewielkie opóźnienia wynikają przede wszystkim z zasobów osobowych, jakimi dysponujemy. Pracownik, który zajmuje się współpracą w ramach Partnerskiej Inicjatywy Miast, jest jednocześnie jedyną osobą odpowiedzialną w urzędzie za pozyskiwanie i rozliczanie projektów finansowanych z funduszy zewnętrznych (jesteśmy małym urzędem, ale realizujemy wiele projektów – zajęliśmy 7 miejsce w rankingu Pisma Samorządu Terytorialnego "Wspólnota", nasz samorząd uplasował się w czołówce miast powiatowych, pod względem wydatków inwestycyjnych, finansowanych ze środków UE w latach 2014 – 2017, o przecież realizujemy też projekty finansowane ze środków krajowych i organizacji pozarządowych). Priorytetem dla tego pracownika było terminowe składanie wniosków o dofinansowanie i rozliczających dotacje, co wpływało na niewielkie opóźnienia w harmonogramie. Oczywiście równie ważna była dla nas możliwość wyrażania własnych opinii i przedstawiania rekomendacji dla Ministerstwa Inwestycji i Rozwoju, jednak „brak większych konsekwencji” ze strony Ministerstwa za niewielkie opóźnienia sprawiała, że priorytetem była dla nas terminowość w realizacji projektów. Ponadto, zależało nam na zebraniu opinii innych gmin, aby sprawdzić, czy popierają nasze stanowisko w sprawie Rekomendacji do Planu Ulepszeń, więc wysłaliśmy ankiety do różnych instytucji, z prośbą o wyrażenie własnego zdania – konieczny był dodatkowy czas na opracowanie, zebranie i analizę stosownych ankiet.

IV.7. Źródła finansowania MID

W naszym wypadku można mówić o dwóch grupach kosztów, wymagających potencjalnie finansowania w ramach Miejskiej Inicjatywy Działań.

Pierwsza z nich to proces uczestnictwa przez Łosice w Partnerskiej Inicjatywie Miast. Koszty związane z udziałem w spotkaniach PIM ponoszone były przez Ministerstwo Inwestycji i Rozwoju, w ramach Programu Operacyjnego Pomoc Techniczna 2014-2020.

Druga z nich to koszty funkcjonowania Partnerstwa Lokalnego oraz procedura zakładania spółdzielni socjalnej. Koszty związane z funkcjonowaniem Partnerstwa Lokalnego były nieduże i zostały poniesione przez Miasto i Gminę Łosice (związane były np. z organizacją spotkań).

Sam wpis do Krajowego Rejestru Sądowego był bezpłatny. Założyciel spółdzielni, czyli Miasto i Gmina Łosice oraz Powiat Łosicki, ustaliły udziały członkowskie oraz wpisowe na niskim poziomie, tj. po 1 000,00 każdy z nich.

Najwyższe są koszty inwestycyjne związane z utworzeniem stanowisk pracy i uruchomieniem spółdzielni socjalnej. W naszym przypadku zostały one poniesione z dotacji uzyskanej w ramach projektu pn. „OŚRODEK WSPARCIA EKONOMII SPOŁECZNEJ W SUBREGIONIE SIEDLECKIM”, realizowanego przez Fundację Rozwoju Społeczeństwa Obywatelskiego, Stowarzyszenie Ośrodek Kultury i Aktywności Lokalnej w Krzesku oraz Biuro Rachunkowe M. Bobryk, O. Michałowska s.c. ze środków Regionalnego Programu Operacyjnego Województwa Mazowieckiego 2014-2020, Priorytet IX Wspieranie włączenia społecznego i walka z ubóstwem, Działanie 9.3 Rozwój ekonomii społecznej. Od tego Ośrodka otrzymaliśmy też wsparcie merytoryczne i prawne w procesie rejestrowania spółdzielni i pozyskiwania środków, w tym w tworzeniu biznesplanu. W *rozdziale V. Wsparcie dla spółdzielni socjalnych* szczegółowo opisano jakie są możliwe źródła finansowania tworzenia spółdzielni socjalnej.

IV.8. Partnerstwo lokalne



MINISTERSTWO
INWESTYCJI
I ROZWOJU

LOKALNI PARTNERZY W ŁOSICACH:



W związku z tym, że istotą naszej inicjatywy było założenie spółdzielni socjalnej osób prawnych, konieczne było znalezienie partnera z sektora finansów publicznych. Łosice są miastem powiatowym, więc czymś oczywistym było zaproszenie do współpracy Powiatu Łosickiego, który wraz z Miastem i Gminą Łosice jest założycielem spółdzielni. Poza tym, do partnerstwa zaproszono inne podmioty lokalne, które mogły nam pomóc w tym procesie:

- Stowarzyszenie Ośrodek Kultury i Aktywności Lokalnej w Krzesku (partner projektu, w ramach którego otrzymaliśmy wsparcie merytoryczne, prawne i finansowe przy tworzeniu spółdzielni)
- Powiatowy Urząd Pracy w Łosicach (pomoc w doborze osób bezrobotnych, zatrudnianych w spółdzielni)
- Miejsko-Gminny Ośrodek Pomocy Społecznej w Łosicach (pomoc w doborze osób bezrobotnych, zatrudnianych w spółdzielni)
- Gmina Wodynie (dzielenie się dobrymi praktykami, Gmina Wodynie jest jednym z założycieli Spółdzielni Socjalnej Serwis Komunalny)

Początkowo partnerstwo lokalne działało w sposób niesformalizowany. 6 czerwca 2018r. nastąpiło oficjalne podpisanie deklaracji przystąpienia do Lokalnego Partnerstwa. Deklarację opracowano na podstawie wzoru przekazanego przez Miasto Katowice (Lidera PIM w obszarze Rewitalizacja).

Rysunek 8 Lokalne Partnerstwo w Łosicach



Rysunek 9 Wzór deklaracji Partnerstwa Lokalnego



DEKLARACJA PRZYSTĄPIENIA DO LOKALNEGO PARTNERSTWA PIM miasta Łosice	
Nazwa instytucji	
Imię i nazwisko osoby wyznaczonej do prac w ramach LP	
Adres e-mail	
Numer telefonu	
<p>Deklaruję przystąpienie i udział w pracach Lokalnego Partnerstwa miasta Łosice uczestniczącego w projekcie pn. Partnerska Inicjatywa Miast – realizowanego przez Ministerstwo Inwestycji i Rozwoju.</p>	
<p>04.06.2018 r. data</p>	<p>..... podpis</p>

IV.9. Analiza ryzyka

Rodzaje ryzyka można podzielić na dwa rodzaje:

1. Występujące na **poziomie** całej **Partnerskiej Inicjatywy Miast** oraz **Ministerstwa Inwestycji i Rozwoju**
2. Występujące na **poziomie Partnerstwa Lokalnego**

Poniżej przedstawiono analizę ryzyka oraz sposoby przeciwdziałania.

Tabela 2 Analiza ryzyka oraz sposoby przeciwdziałania

Rodzaj ryzyka	Sposoby przeciwdziałania
WYSTĘPUJĄCE NA POZIOMIE CAŁEJ PARTNERSKIEJ INICJATYWY MIAST ORAZ MINISTERSTWA INWESTYCJI I ROZWOJU	
brak wiedzy, jak ma wyglądać Miejska Inicjatywa Działań, w związku z innowacyjnym charakterem przedsięwzięcia	- zaangażowanie ekspertów zewnętrznych - promocja doświadczeń z Programu URBACT
brak zaangażowania w realizowane działania, ze strony Partnerów wybranych do poszczególnych sieci	- oferowanie atrakcyjnych form wymiany doświadczeń (spotkania organizowane u różnych partnerów)
sytuacje losowe, uniemożliwiające udział w spotkaniach organizowanych w ramach PIM	- brak wpływu na sytuacje losowe - mobilizowanie uczestników PIM do pracy nad Miejską Inicjatywą Działań na miejscu
WYSTĘPUJĄCE NA POZIOMIE PARTNERSTWA LOKALNEGO	
problemy w nawiązaniu lokalnego partnerstwa	- gromadzenie wokół przedsięwzięcia osób pozytywnie nastawionych - promowanie tego, że ktoś ma okazję wziąć udział w działaniu realizowanym przez MIiR
brak zaangażowania ze strony Włodarzy i/lub pracowników	- zwiększanie świadomości, że jest się elementem większego przedsięwzięcia, jakim jest Partnerska Inicjatywa Miast
brak źródeł finansowania na realizację podejmowanej inicjatywy	- bieżące śledzenie ofert dofinansowań w Polsce i w UE - szukanie pomocy u instytucji i osób, które zajmują się pozyskiwaniem środków zewnętrznych
ryzyko braku trwałości wypracowanych rozwiązań	zaangażowanie kompetentnych osób do wdrożenia zadania
zmiany kadrowe w instytucjach, będących członkami PIM/LP, w tym w kierownictwie instytucji	- kontynuacja współpracy ponad podziałami politycznymi - przekazywanie informacji przez następców

Z naszego punktu widzenia, największym ryzykiem było to, że inicjatywa w ogóle nie dojdzie do skutku. Gdyby nie udział w PIM, najprawdopodobniej inicjatywa powstania spółdzielni by upadła, ponieważ z wstępnej analizy finansowej wychodziło nam, że jest to nieekonomiczne przedsięwzięcie (dotychczasowa forma zatrudnia pracowników, przy współfinansowaniu przez urząd pracy, była dla nas bardziej korzystna niż w spółdzielni). Uznaliśmy jednak, że po pierwsze to przy rewitalizacji liczy się cel społeczny, a nie koniecznie ekonomiczny. Po drugie, jesteśmy uczestnikiem większego przedsięwzięcia, jakim jest PIM i musimy konsekwentnie realizować podjęte zobowiązania.

Kolejnym ryzykiem jest to, czy uda się utrzymać funkcjonowanie spółdzielni, czy wybrany przez nas zakres działania będzie odpowiedni, czy spółdzielnia utrzyma się na rynku, ale to zweryfikuje czas.

IV.10. Rekomendacje do Planu Ulepszeń

Można mówić o rekomendacjach do Planu Ulepszeń w dwóch aspektach:

1. Dotyczące bezpośrednio tematyki rewitalizacji.
2. Dotyczące problematyki, wybranej do realizacji przez poszczególne miasta (w naszym przypadku modelu tworzenia spółdzielni socjalnej osób prawnych).

Przystępując do PIM zgłaszaliśmy, że jako „małemu miastu”, zależy nam na możliwości zgłaszania uwag do obowiązującego systemu rewitalizacji w Polsce, aby zauważono „głos prowincjonalnych, małych samorządów”. Zależało nam, w związku z tym, na zebraniu opinii innych podmiotów, mających do czynienia ze spółdzielniami socjalnymi i/lub procesem rewitalizacji, aby sprawdzić, czy nie jesteśmy odosobnieni w naszych przekonaniach, które pragniemy przekazać do Planu Ulepszeń. Sformułowaliśmy więc treść proponowanych przez nas rekomendacji, które następnie skonsultowaliśmy z interesariuszami, w formie ankiety, którą drogą e-mailową przekazaliśmy bezpośrednio do 247 instytucji tj. do:

- wszystkich gmin z województwa mazowieckiego, które mają wpisany Program Rewitalizacji na wykaz programów rewitalizacji województwa mazowieckiego (Łosice położone są w województwie mazowieckim)
- wybranych gmin o zbliżonej liczbie mieszkańców do Miasta Łosice (w tym do miast poniżej 15 000 mieszkańców)

- wszystkich gmin z subregionu siedlecko-ostrołęckiego (w tym do wszystkich gmin z powiatu łosickiego)
- Ośrodka Wsparcia Ekonomii Społecznej oraz wybranych spółdzielni socjalnych osób prawnych
- członków Partnerstwa Lokalnego

ponadto ankieta była udostępniona na stronie internetowej Miasta i Gminy Łosice, z myślą o mieszkańcach gminy (trzeba mieć świadomość tego, że konsultowana problematyka bardziej dotyczy różnorodnych instytucji, niż osób indywidualnych. Nie jest to bowiem konsultowanie samego programu rewitalizacji, gdzie mieszkańcy mają najważniejszy głos, bo decydują „co będzie się działo na ich podwórku” i można liczyć na ich większe zaangażowanie).

Ostatecznie analizie poddano 40 wypełnionych ankiet. Należy tu mieć na uwadze, że udało nam się zebrać opinie tylko od niewielkiej części podmiotów potencjalnie zainteresowanych tematyką spółdzielni socjalnych i rewitalizacją. Wysłana przez nas ankieta nie była obowiązkowa i z doświadczenia wiemy, że przy ogromie ankiet i wniosków o udostępnianie informacji publicznych, jakie wpływają do samorządów, niektórzy mogli zignorować nasz kwestionariusz. Ponadto sądzimy, że znaczna część samorządów nie wypełniała jej ponieważ nie wnikała w szczegóły ankiety i nie była świadoma, że może się wypowiedzieć nt. zasad przyznawania dotacji, a przecież współczesne zarządzanie gminą czy powiatem, opera się też na pozyskiwaniu środków finansowych z zewnątrz, więc potencjalnie każdy kierownik jst jest zainteresowany tą tematyką. Ankieta bardziej służyła uświadomieniu Ministerstwu Inwestycji i Rozwoju samego kierunku działań, proponowanego przez nas, oraz potwierdzeniu, że nie jest to tylko nasza opinia. Zdajemy sobie sprawę z tego, że gdyby ankieta była skierowana bezpośrednio przez Ministerstwo, więcej podmiotów by ją wypełniło – pozostawiamy pod rozwagę Ministerstwa Inwestycji i Rozwoju dalszą analizę proponowanych przez nas rozwiązań oraz dobór odpowiednich narzędzi do skonsultowania tej kwestii.

Poniżej przedstawiamy analizę otrzymanych ankiet, oraz wynikające z nich wnioski i rekomendacje.

Ankiety wysłano e-mailem bezpośrednio do 247 instytucji, z czego 70 instytucji potwierdziło odczytanie wiadomości. Analizie poddano 40 wypełnionych ankiet, z czego w trzech przypadkach, udzielono odpowiedzi, że podmiot wypełniający ankietę nie miał

styczności ani ze spółdzielnią socjalną osób prawnych ani a rewitalizacją, więc nie będzie wypełniał ankiety. Część ankiety dotyczącą spółdzielni wypełniło 9 podmiotów, w tym jeden podmiot, który nie miał styczności ze spółdzielnią socjalną osób prawnych, ale chciał wyrazić swoją opinię, więc wypełnił ankietę. Część dotyczącą rewitalizacji wypełniło 35 podmiotów, w tym jeden podmiot, który nie miał styczności z rewitalizacją, ale chciał wyrazić swoją opinię, więc wypełnił ankietę.

Spośród wszystkich, wypełniających ankietę, 39 podmiotów to jednostki samorządu terytorialnego (14 gmin wiejskich, 7 miejskich, 16 miejsko-wiejskich i 2 miasta na prawach powiatu), jeden podmiot to spółdzielnia socjalna osób prawnych. Najmniejsza gmina, na terenie której podmiot wypełniający ankietę ma siedzibę, liczy 2656 osób (gmina wiejska), największa 281950 (miasto na prawach powiatu). Najmniejsze miasto, objęte analizą liczyło 1943 mieszkańców, największe miasto liczyło 281950 osób. Strukturę poddanych analizie podmiotów, wg liczby mieszkańców w gminie i mieście, w których podmiot ma siedzibę przedstawiono w tabeli poniżej.

Tabela 3 Struktura respondentów (gmin i miast), w których wg liczby mieszkańców w 2017 roku

Liczba mieszkańców gmin/miast (osób)	Ilość gmin	Ilość miast
do 5 000	8	4
5 000 – 10 000	8	7
10 000 – 15 000	8	4
15 000 – 20 000	5	4
20 000 – 50 000	6	2
50 000 – 100 000	3	3
100 000 – 150 000	1	1
150 000 – 200 000	0	0
200 000 – 250 000	0	0
250 000 – 300 000	1	1
powyżej 300 000	0	0
Razem	40	26

Źródło: Opracowanie własne

SPÓŁDZIELNIA SOCJALNA

Część ankiety, dot. spółdzielni socjalnej została wypełniona przez 9 respondentów. Zostali oni poproszeni o propozycje usprawnień/zmian:

- na etapie rejestracji spółdzielni socjalnej osób prawnych
- na etapie prowadzenia/funkcjonowania spółdzielni socjalnej osób prawnych
- związanych ze sprawozdawczością i rozliczaniem zobowiązań publiczno-prawnych spółdzielni socjalnej osób prawnych
- na etapie zamykania spółdzielni socjalnej osób prawnych.

Zgłoszono uwagi tylko w dwóch kwestiach. Na etapie rejestracji, zaproponowano skrócić okres rejestracji oraz uprościć zasady. W odniesieniu do zamykania działalności, procedura powinna być podobna do procedury organizacji pozarządowych. W pytaniu zamkniętym, dotyczącym występowania problemów i propozycji usprawnień, udzielono więcej odpowiedzi, zestawiono je poniżej.

Tabela 4 Problemy i propozycje usprawnień

Problem	tak	nie	Propozycja usprawnień w danym zakresie, wskazane przez respondentów
Nie do końca sprecyzowane prawo, przepisy regulujące działalność spółdzielni zawarte w kilku różnych ustawach.	11,1%	88,9%	- Ujednolicenie prawa stworzyło by warunki do szybszego powstawania spółdzielni jak również do bardziej chętnego ich zakładania
Niemożliwość dzielenia między członków spółdzielni wypracowanego zysku	33,3%	66,7%	- Wprowadzenie możliwości przekazywania części zysku dla założycieli - I tak i nie. Nie uważamy, że dzielenie całego zysku jest dobrym rozwiązaniem. Część zysku tak, całość - nie - Możliwość wypłacania części zysku
Negatywne konotacje nazwy „spółdzielnia socjalna”, uwarunkowane językowo, historycznie i kulturowo.	22,2%	77,8%	- Zmiana nazewnictwa aby już nie kojarzyło się negatywnie. - Kampania społeczna
Problemy związane z procedurą zlecania dostaw/usług/robót dla spółdzielni przez Założycieli będących z sektora finansów publicznych *	12,5%	87,5%	- Doprecyzowanie procedury aby zlecenia dla spółdzielni były realizowane na zasadach zamówień publicznych.
Problem z pozyskaniem „dobrych” pracowników wśród dopuszczalnych w ustawie grup społecznych	77,8%	22,2%	- Należy zmienić katalog osób mogących utworzyć spółdzielnię - Rozszerzenie katalogu w ustawie o osoby pełnosprawne zawodowo.

			<p>- Konieczna jest praca doradcy zawodowego, psychologa z potencjalnymi kandydatami do pracy, w celu zmotywowania do pracy, przełamania stereotypowi wskazania pozytywów pracy w spółdzielni socjalnej. Osoby długotrwale bezrobotne, bez kwalifikacji i doświadczenia zawodowego wymagają dodatkowego wsparcia np. uczestnictwa w szkoleniu, stażu, w celu nabycia kwalifikacji, umiejętności a tym samym umożliwienia podjęcia zatrudnienia w spółdzielni socjalnej i właściwego wykonywania powierzonych zadań.</p> <p>w szkoleniu, stażu, w celu nabycia kwalifikacji, umiejętności a tym samym umożliwienia podjęcia zatrudnienia w spółdzielni socjalnej i właściwego wykonywania powierzonych zadań.</p> <p>- Dobór pracowników na zasadzie prób i błędów. Dobra i rzetelna informacja na etapie rekrutacji pracowników do spółdzielni</p> <p>- W przypadku udzielania dofinansowania na tworzenie spółdzielni ze środków publicznych (krajowych lub unijnych) umożliwienie zatrudniania też osób innych niż wymienione w § 4 ust. 1 ustawy o spółdzielniach socjalnych (może to wpłynąć na funkcjonowanie pracowników pochodzących z „trudnej grupy”, ponieważ będą mieli inne wzorce)</p> <p>- Umożliwienie zatrudniania osób spoza wykluczonych społecznie (zgodnie z ustawą), w przypadku zakładania spółdzielni a funduszy unijnych</p>
Problem z pozyskaniem środków na rozpoczęcie działalności spółdzielni	33,3%	66,7%	<p>- Wprowadzenie zmian w zakresie poręczeń dotacji dla założycieli spółdzielni oraz przystępujących do niej.</p> <p>- Dla spółdzielni socjalnej zakładanej z dotacji unijnej, powinna być wyższa kwota na utworzenie stanowiska pracy (min. 20 000 zł).</p>
Problem z pozyskaniem środków na rozwój działalności spółdzielni	33,3%	66,7%	<p>- Większe preferencje w procedurach przetargowych i konkursowych</p> <p>- Wprowadzenie zmian w zakresie poręczeń dotacji</p>

			dla założycieli spółdzielni oraz przystępujących do niej.
Inne problemy (jakie?)	11,1%	88,9%	- Zwiększenie wsparcia m.in. przez dotacje bezzwrotne, tak jak przy rozpoczęciu działalności - Umożliwienie zatrudniania osób spoza wykluczonych społecznie (zgodnie z ustawą), w przypadku zakładania spółdzielni a funduszy unijnych

* jeden podmiot nie udzielił odpowiedzi, twierdząc, że nie ma wiedzy w tym zakresie

Tylko jeden podmiot przedstawił propozycje z innego zakresu, tj. zaproponował „*Spółdzielnie socjalne powinny mieć prawo do ulg, takich jak mają inne podmioty ze sfery społecznej; m.in. fundacje czy stowarzyszenia. W szczególności do ulg dotyczących dzierżawy lokali czy obiektów od gminy.*”

100% respondentów poparło naszą rekomendację dot. rozliczania VAT-u , która brzmi „*Jeżeli organem założycielskim spółdzielni socjalnej osób prawnych jest jednostka samorządu terytorialnego i/lub organizacja pozarządowa, które nie działają dla osiągnięcia zysku, lub cały zysk przeznaczają na cele statutowe, to wtedy wszystkie dostawy/usługi/roboty sprzedawane przez spółdzielnię socjalną dla swoich założycieli, powinny być objęte 0% stawką podatku od towarów i usług, wynikającą z ustawy z dnia 11 marca 2004 r. o podatku od towarów i usług. Przepis nie miałby zastosowania, jeśli jst/ngo miałoby prawo do odzyskania VAT w związku z wystawioną fakturą.*”

REWITALIZACJA

Część ankiety, dotyczącą rewitalizacji, wypełniło 35 podmiotów. Podczas wyliczeń np. struktury i innych wskaźników, brano pod uwagę liczbę ankiet wypełnionych w tym bloku.

32 respondentów (91,4%) zadeklarowało, że ma uchwalony program rewitalizacji (PR), 1 podmiot (2,9%) jest w trakcie opracowywania PR, 2 podmioty (5,7%) nie posiadają PR. Większość (78,8%, 26 szt.) z programów rewitalizacji ma status programu lokalnego, (tj. uchwalony niezgodnie z ustawą z dnia 9 października 2015 r. o rewitalizacji). 7 podmiotów (21,2%) ma gminny program rewitalizacji tj. uchwalony zgodnie z ustawą z dnia 9 października 2015 r. o rewitalizacji. 32 respondentów (91,4%) twierdzi, że główną przyczyną uchwalenia Programu Rewitalizacji było to, że: „*uchwalenie programu rewitalizacji było warunkiem ubiegania się lub otrzymania dodatkowych punktów,*

w niektórych konkursach współfinansowanych ze środków unijnych w perspektywie finansowania 2014-2020”. Tylko jeden podmiot (2,9%) stwierdził, że główną przyczyną uchwalenia PR była „możliwość korzystania z rozwiązań, jakie daje ustawa z dnia 9 października 2015 r. o rewitalizacji” - było to miasto na prawach powiatu, liczące ok. 121 000 mieszkańców.

65,7% (23 podmioty) stwierdziło, że wystąpiły problemy podczas opracowywania i uchwalania programu rewitalizacji, zaś 39,4% że wystąpiły problemy podczas uzyskiwania wpisu programu rewitalizacji na wykaz programów rewitalizacji województwa (jeden podmiot nie starał się jeszcze o uzyskanie wpisu).

Każdy z podmiotów, który ma uchwalony lub planuje uchwalić program rewitalizacji, uzyskał lub planuje uzyskać wpis na wykaz programów rewitalizacji swojego województwa.

Tabela 5 Zgłaszane przez Respondentów problemy związane z programem rewitalizacji

Problemy podczas opracowywania i uchwalania programu rewitalizacji	Problemy podczas uzyskiwania wpisu programu rewitalizacji na wykaz programów rewitalizacji województwa
Problem ze wskazaniem obszaru rewitalizacji w związku z ograniczeniami procentowymi dotyczącymi powierzchni i ludności.	Należało dokonać uzupełnień w projektach rewitalizacyjnych i określić wartości bazowe i docelowe przyjętych wskaźników
Ograniczenia ustawowe dot. powierzchni i liczby ludności	Drobne uwagi techniczne ekspertów
Dostępność danych do diagnozy	Uwagi z Urzędu Marszałkowskiego do treści opracowanego dokumentu rewitalizacji przez firmę zewnętrzną.
Brak zainteresowania lokalnej społeczności tematyką rewitalizacji oraz przekazaniem uwag do dokumentu, brak frekwencji na spotkaniach oraz niski poziom profesjonalizmu ze strony firmy, której zostało zlecone prace nad programem.	Dostosowanie PR do wytycznych ekspertów UM, niezbędne do uzyskania wpisu programu do wykazu programów rewitalizacji województwa mazowieckiego
Konieczność dostosowania programu do wymogów stawianych przez MJWPU w związku z otrzymaną dotacją na opracowanie programu rewitalizacji.	Zakwestionowano treść dokumentu w większości punktów. W związku z powyższym wystąpiły duże opóźnienia w zatwierdzeniu. Chcieliśmy ująć więcej projektów rewitalizacyjnych w programie, jednak zostały one zakwestionowane podczas uzyskiwania wpisu do programów rewitalizacji województwa.
Nieprecyzyjne zapisy ustawy o rewitalizacji, trudności w	Konieczność dostosowania programu do wymogów

pozyskaniu podmiotów, które będą realizowały w ramach programu rewitalizacji projekty społeczno-gospodarcze.	stawianych przez MJWPU w związku z otrzymaną dotacją na opracowanie programu rewitalizacji
Krótkie terminy	W karcie oceny programu wskazano m.in. następujące błędy lub uchybienia: nie wykazano komplementarności pomiędzy projektami finansowanymi z EFRR i EFS; określono ramy finansowe dla części projektów (należało uzupełnić niezbędne informacje); brak wskaźników na poziomie projektów oraz ich wartości bazowych i docelowych , itp
Ze względu na dofinansowanie opracowania ze środków Unii Europejskiej w ramach Programu Operacyjnego Pomoc Techniczna 2014–2020 oraz ze środków budżetu państwa w zakresie przygotowania programów rewitalizacji na terenie Województwa Łódzkiego, dotrzymanie terminu opracowania i uchwalenia dokumentu sprawiało najwięcej problemu. Także rozliczenie było kłopotliwe i długotrwałe.	Rozbieżności w zakresie interpretacji zapisów ustawy o rewitalizacji m.in. w zakresie włączenia do obszaru rewitalizacji terenu przemysłowego.
Związane w delimitacją obszarów wskazanych do rewitalizacji.	Brak minimalnej liczby punktów (wymaganych) podczas oceny w kilku kryteriach spowodował opóźnione umieszczenie w wykazie programów rewitalizacji woj. Mazowieckiego
Utrudniona współpraca z ekspertem zewnętrznym, pomagającym opracowywać PR; znikome zainteresowanie mieszkańców podczas konsultacji PR	Część projektów zostało przeniesionych do projektów uzupełniających, gdyż na etapie do wykazu nie zostały uznane jako projekty główne.
	Doprecyzowanie źródeł finansowania działań rewitalizacyjnych.
	Krótki czas na uzyskanie wpisu na wykaz programów rewitalizacji, co uniemożliwiłoby wnioskowanie o dotacje unijne, inna interpretacja niektórych wytycznych dot. spełnienia kryteriów wymaganych do wpisu na wykaz programów rewitalizacji, konieczność ujęcia mniejszej ilości przedsięwzięć niż było to zgłaszane przez interesariuszy

Źródło: Opracowanie własne, na podstawie ankiet

Podsumowując powyższe zestawienie, można stwierdzić, że najczęściej pojawiającymi się problemami są (w nawiasie podano nasz komentarz):

- Problem ze wskazaniem obszaru rewitalizacji w związku z ograniczeniami procentowymi dotyczącymi powierzchni i ludności (może to świadczyć o tym, że jest znaczna część gmin, które wymagają „rewitalizacji” na większości swojego obszaru, bo są w złej sytuacji społecznej, gospodarczej, technicznej i środowiskowej).
- Dostępność danych do diagnozy (konieczność zejścia do poziomu ulic/adresów wymagała niejednokrotnie ręcznego zliczania danych, ponieważ systemy komputerowe nie są dostosowane do agregacji danych na takim poziomie).
- Krótkie terminy (co sugeruje, że każdy spieszył się z opracowywaniem programu, żeby zdążyć uzyskać wpis przed zamknięciem naborów w konkursach unijnych, w których wpis na wykaz programów rewitalizacji stanowił kryterium dostępu preferencje punktowe; głównym celem opracowywania programów rewitalizacji było ubieganie się o dotacje, a nie istota rewitalizacji płynąca z ustawy o rewitalizacji)
- Utrudniona współpraca z ekspertami zewnętrznymi, pomagającymi opracowywać programy rewitalizacji (Programy rewitalizacji były czymś nowym, mimo, że był wcześniej program pilotażowy Ministerstwa w tej materii. Podczas pilotażu, doświadczenie w tej kwestii nabyła tylko część gmin i firm doradczych. W momencie, kiedy we wszystkich województwach, praktycznie w jednym czasie gminy chciały opracowywać programy, większość firm przyjmowała zlecenia, ale nie była w stanie tego „przerobić” bo opracowywały jednocześnie po kilka PR /nie mając w tym zakresie większego doświadczenia/, a przecież każdej gminie zależało na czasie. Uzyskanie wpisu na wykaz programów niejednokrotnie wymagało ogromnego nakładu pracy i czasu ze strony pracowników urzędów gmin, którzy poprawiali PR zamiast ekspertów zewnętrznych. Ogrom pracy włożyli też pracownicy urzędów marszałkowskich, którzy sprawdzali programy rewitalizacji, przed dokonaniem tego wpisu (często było to dla nich dodatkowym obowiązkiem służbowym, bez dodatkowej gratyfikacji). Podobnie było też np. podczas opracowywania Planów Gospodarki Niskoemisyjnej czy innych opracowań niezbędnych, gdzie firmy zewnętrzne „uczyły się” jak opracowywać te dokumenty, pobierając za to znaczne wynagrodzenia. Generalnie uważamy, że proces pozyskiwania środków unijnych jest tak sformalizowany i skomplikowany, że sprzyja „wzbogacaniu się firm doradczych”. Konieczność opracowywania skomplikowanych wniosków o dofinansowanie oraz np. programów rewitalizacji, planów gospodarki niskoemisyjnej, czy studiów wykonalności, przy niejednokrotnym nie uzyskaniu wnioskowanej dotacji,

sprawiają, że z budżetów gmin odpływają środki, które mogłyby być wydatkowane na cele statutowe gmin).

- Rozbieżność w interpretacji przepisów i wytycznych (świadczą o złożoności polskiego prawa i dokumentów związanych z aplikowaniem o środki unijne)
- Wykreślanie lub przenoszenie do projektów uzupełniających projektów, wskazanych przez interesariuszy (potwierdza to, fakt, że przez to, iż gminy opracowywały programy rewitalizacji na potrzeby ubiegania się o dotacje unijne, został wypaczony sens i idea rewitalizacji, płynąca z ustawy o rewitalizacji)
- Brak zaangażowania interesariuszy (problem dotyczył zarówno mieszkańców, którzy niechętnie uczestniczyli w spotkaniach konsultacyjnych, jak również potencjalnych beneficjentów, którzy na sugestię, aby ujęli projekt w programie, bo będą mieli większe szanse na uzyskanie dofinansowania, odpowiadali „Wasz program rewitalizacji – Wasz Problem”. Problem wymaga większej akcji społecznej, zachęcającej do większego zaangażowania społeczeństwa).

Poniżej przedstawiono opinie respondentów, dot. programów rewitalizacji.

Tabela 6 Opinie respondentów dot. programów rewitalizacji

Stwierdzenie	Zgadzam się	Nie zgadzam się	Nie mam zdania
1. Wyznaczony w naszym PR obszar rewitalizacji jest mniejszy, niż realne potrzeby	51,5%	42,4%	6,1%
2. Wyznaczona w naszym PR liczba mieszkańców na obszarze rewitalizacji jest mniejsza, niż realne potrzeby	42,4%	42,4%	15,2%
3. Liczba projektów rewitalizacyjnych ujętych w programie rewitalizacji jest mniejsza, niż realne potrzeby	48,5%	36,4%	15,2%
4. Chcieliśmy ująć więcej projektów rewitalizacyjnych w PR, jednak zostały one zakwestionowane podczas uzyskiwania wpisu do programów rewitalizacji województwa	30,3%	60,6%	9,1%
5. Pozyskując dotacje ze środków UE w perspektywie 2014-2020, przynajmniej raz stwierdziliśmy, że gdybyśmy wiedzieli, iż dla danego zadania warunkiem ubiegania się lub preferencją punktową przy ocenie wniosku, będzie posiadanie programu rewitalizacji, to opracowalibyśmy PR/ujęlibyśmy to zadanie w naszym PR	48,5%	36,4% *	15,2%
6. Do programu rewitalizacji wpisywaliśmy przede wszystkim takie projekty, dla których warunkiem ubiegania się o dotację lub otrzymania dodatkowych punktów przy ocenie, było posiadanie wpisu PR na wykazie programów rewitalizacji województwa	57,6%	42,4%	0,00%

7. Nie opracowywalibyśmy programu rewitalizacji, jeśli nie byłoby to warunkiem ubiegania się lub otrzymania dodatkowych punktów, w niektórych konkursach współfinansowanych ze środków unijnych w perspektywie finansowania 2014-2020.	48,5%	24,2%	27,3%
--	-------	-------	-------

* W tym 3% zaznaczyło tę odpowiedź, dopisując adnotację, że „*Staraliśmy się w ramach aktualizacji LPR uwzględnić wszystkie projekty potencjalnie wymagające ujęcia w LPR lub premiowane z tego powodu*”

Powyższe odpowiedzi sugerują, że większość respondentów tworzyła programy rewitalizacji na potrzeby ubiegania się o środki unijne, ujmując w programach projekty, które mogły otrzymać dofinansowanie. Ponadto obszar rewitalizacji, liczba mieszkańców objętych programem oraz ilość projektów ujętych w programie, były mniejsze niż realne potrzeby. Jednocześnie tylko 48,5% respondentów zgadza się ze stwierdzeniem „*nie opracowywalibyśmy programu rewitalizacji, jeśli nie byłoby to warunkiem ubiegania się lub otrzymania dodatkowych punktów, w niektórych konkursach współfinansowanych ze środków unijnych w perspektywie finansowania 2014-2020*” mimo, że w innym pytaniu 91,4% stwierdziło, że główną przyczyną uchwalenia programu rewitalizacji było to, że posiadanie programu wpisanego na wykaz, było warunkiem ubiegania się lub otrzymania dodatkowych punktów, w niektórych konkursach współfinansowanych ze środków unijnych w perspektywie finansowania 2014-2020.

Zgodnie z ustawą o rewitalizacji, lokalne programy rewitalizacji mogą obowiązywać do 2023 roku. W związku z tym, zapytaliśmy, czy respondenci planują państwo aktualizować swoje lokalne programy po 2023 roku, żeby były zgodne z ustawą. 42,4% respondentów stwierdziło, że „*tak*”. Również 42,4% stwierdziło „*tak, ale tylko, jeśli to będzie warunkiem ubiegania się lub otrzymania dodatkowych punktów, w niektórych konkursach współfinansowanych z UE lub programów rządowych*”. 3% nie będzie aktualizować PR, zaś 12,1% nie dotyczy, ponieważ ma program zgodny z ustawą o rewitalizacji.

Gminy, które nie opracowały programu rewitalizacji, twierdzą, że „*nie mieli potrzeby korzystania z rozwiązań, jakie daje ustawa z dnia 9 października 2015 r. o rewitalizacji*” oraz że „*za późno dowiedzieli się, że uchwalenie programu rewitalizacji było warunkiem ubiegania się lub otrzymania dodatkowych punktów, w niektórych konkursach współfinansowanych ze środków unijnych w perspektywie finansowania 2014-2020*”. Część respondentów wyjaśniła, dlaczego uchwalala lokalny a nie gminny program rewitalizacji, podając jako przyczyny: „*W naszej ocenie nie było potrzeby uchwalania PR zgodnie z ustawą z dnia 9 października 2015 r. O rewitalizacji, z racji dłuższego procedowania nad*

opracowaniem dokumentu, a co za tym idzie - utratą możliwości aplikowania w konkursach o dofinansowanie. Ponadto wiązało się to z znacznie większymi obostrzeniami prawnymi, a co za tym idzie, kosztami opracowań takiego dokumentu.” oraz „opracowany lokalny program opracowany na podstawie ustawy o samorządzie gminnym nie wymaga, aż tak dużej szczegółowości oraz zgód i opinii innych organów, mimo to opracowanie i wpisanie do wykazu programów rewitalizacji trwało bardzo długo”.

Ankietowani, przedstawili własne propozycje usprawnień w zakresie rewitalizacji, które przedstawiono jako rekomendacje do Planu Ulepszeń w obszarze rewitalizacji (patrz dalej).

Respondentom, przekazano poniższe propozycje rekomendacji, z pytaniem, czy uważają, że jest to pożądana sugestia.

Tabela 7 Zgłaszane przez Respondentów propozycje rekomendacji

Propozycja rekomendacji	Podmioty, dla których sugestia jest pożądana
a) Podział środków w nowej perspektywie finansowania ze środków Unii Europejskiej 2021-2027, nie powinien być uzależniony od posiadania uchwalonego programu rewitalizacji, bo dyskryminuje to małe miasta i wsie.	79,4%
b) Powinny być stworzone stosowne instrumenty wsparcia małych miast i gmin (do 15 000 mieszkańców), zarówno rządowe jak i unijne, szczególnie dla wszystkich miast, które są stolicą powiatu.	85,3%
c) Pakiet dla średnich miast powinien być skierowany do wszystkich miast będących stolicą powiatu, bez względu na liczbę mieszkańców.	73,5%
d) Subregion siedlecko-ostrołęcki w województwie mazowieckim, powinien być włączony do finansowania w ramach Programu Operacyjnego Polska Wschodnia	82,2%
e) Podział środków w programach unijnych i rządowych nie powinien być uzależniony wyłącznie od wskaźników dochodów podatkowych w przeliczeniu na jednego mieszkańca dla poszczególnych gmin (wskaźniki G), powiatów (wskaźniki P) i województw (wskaźniki W), w konkursach, w których jest jednym z kryteriów, nie powinien mieć najwyższej wagi przy ocenie	88,2%
f) Konkursy unijne na przyznanie dofinansowania, powinny być rozstrzygane w dwóch etapach: składanie wstępnych wniosków, które będą oceniane wg ustalonych kryteriów, a następnie wzywanie wstępnie wybranych wnioskodawców do dostarczenia pełnej dokumentacji (studium wykonalności, dokumentacja techniczna, pozwolenie na budowę itp.). Kryteria wyboru musiałyby być tak stworzone, aby można je było zweryfikować bez posiadania pełnej dokumentacji, która byłaby dostarczana w drugim etapie oceny wniosku.	97,1%

Spośród 35 respondentów, jeden z nich udzielił odpowiedzi tylko w odniesieniu do pkt. „d”, w pozostałych napisał, że „*nie ma zdania*”, dla pkt. „f” dopisał też adnotację, że „*nie ma zdania, ale być może jest to zasadna rekomendacja w odniesieniu do mniejszych miast*”. Jest to o tyle ważne, że jest to największe z miast, od których otrzymaliśmy ankietę. Brak odpowiedzi w tylu istotnych, z naszego punktu widzenia, kwestiach, dowodzi, że cele i problemy małych miasteczek i wielkich miast są różne, a dobór narzędzi wspierania tych miast powinien być dostosowany do ich specyfiki, oraz przede wszystkim, że pod uwagę powinni być brani wszyscy interesariusze, a nie tylko miasta, które „mają siłę przebicia”.

W rekomendacjach uwzględniono wszystkie sugestie respondentów. Ostatecznie, z przeprowadzonych konsultacji, oraz z własnych przemyśleń, nasze rekomendacje do Planu Ulepszeń są następujące:

REKOMENDACJE W OBSZARZE SPÓŁDZIELNIA SOCJALNA OSÓB PRAWNYCH

Jeżeli organem założycielskim spółdzielni socjalnej osób prawnych jest jednostka samorządu terytorialnego i/lub organizacja pozarządowa, które nie działają dla osiągnięcia zysku, lub cały zysk przeznaczają na cele statutowe, to wtedy wszystkie dostawy/usługi/roboty sprzedawane przez spółdzielnię socjalną dla swoich założycieli, powinny być objęte 0% stawką podatku od towarów i usług, wynikającą z ustawy z dnia 11 marca 2004 r. o podatku od towarów i usług. Przepis nie miałby zastosowania, jeśli jst/ngo miałyby prawo do odzyskania VAT w związku z wystawioną fakturą.

Uzasadnienie

Najczęściej spółdzielnie socjalne osób prawnych, opierają swoją płynność finansową na dochodach wynikających ze sprzedaży na rzecz swoich założycieli (większa pewność i stabilność zleceń). Jednostka samorządu terytorialnego lub organizacja pozarządowa, muszą odprowadzić należny VAT, wynikający z faktury wystawianej przez spółdzielnię, jednak w większości przypadków, nie mogą odzyskać tego podatku. VAT stanowi w tym przypadku niejako „dodatkowy koszt” dla jst/ngo, nie pozostaje on w dyspozycji ani spółdzielni socjalnej ani jst/ngo. Istotą spółdzielni socjalnej, a więc też intencją założycieli, jest

stworzenie miejsc pracy dla osób zagrożonych wykluczeniem społecznym oraz utrzymanie tych miejsc pracy. Jest to trudna grupa społeczna, która ma problemy w odnalezieniu się na rynku pracy, więc konieczne jest usprawnianie dostępnych instrumentów, poprawiających sytuację na rynku pracy osób wykluczonych społecznie. Podejmując decyzję o tworzeniu spółdzielni socjalnej, byliśmy bliscy rezygnacji jej utworzenia, ponieważ „nie opłacało się to nam” – korzyści z otrzymanej dotacji na założenie spółdzielni były mniejsze niż ponoszone koszty (a przecież nie ma pewności, że „trafimy w rynek” z ofertą spółdzielni). W naszym przypadku motywowały nas zobowiązania, wynikające z udziału w Partnerskiej Inicjatywie Miast oraz próba sprawdzenia, czy spółdzielnia socjalna będzie miała wpływ na rozwiązywanie problemów z obszaru rewitalizacji, jednak inne podmioty, zastanawiające się nad tworzeniem spółdzielni socjalnej osób prawnych, nie mają takich motywacji, więc najprawdopodobniej zrezygnują z inicjatywy, zanim na dobre się rozpocznie. Preferencje w stawkach VAT mogłyby stanowić argument motywacyjny dla jst/ngo.

0% stawka daje spółdzielni uprawnienia do odzyskiwania VAT-u od kupowanych dostaw/usług/robót, jednocześnie jest to mniejszy „koszt” dla założycieli spółdzielni. Stanowi to zachętę dla osób prawnych do tworzenia spółdzielni socjalnej osób prawnych, co poprawia sytuację na rynku pracy dla osób zagrożonych wykluczeniem społecznym.

REKOMENDACJE PRZEDSTAWIONE PRZEZ RESPONDENTÓW ANKIET

Na etapie rejestracji, zaproponowano skrócić okres rejestracji oraz uprościć zasady. W odniesieniu do zamykania działalności, procedury powinny być takie same jak procedura powinna być podobna do procedury organizacji pozarządowych.

Ponadto:

- Ujednolicenie prawa stworzyło by warunki do szybszego powstawania spółdzielni jak również do bardziej chętnego ich zakładania
- Wprowadzenie możliwości przekazywania części zysku dla założycieli
- Zmiana nazewnictwa, spółdzielni socjalnej, aby już nie kojarzyło się negatywnie lub kampania społeczna
- Doprecyzowanie procedury, aby zlecenia dla spółdzielni były realizowane na zasadach zamówień publicznych.

- Konieczna jest praca doradcy zawodowego, psychologa z potencjalnymi kandydatami do pracy, w celu zmotywowania do pracy, przełamania stereotypowi wskazania pozytywów pracy w spółdzielni socjalnej. Osoby długotrwale bezrobotne, bez kwalifikacji i doświadczenia zawodowego wymagają dodatkowego wsparcia np. uczestnictwa w szkoleniu, stażu, w celu nabycia kwalifikacji, umiejętności a tym samym umożliwienia podjęcia zatrudnienia w spółdzielni socjalnej i właściwego wykonywania powierzonych zadań.

W szkoleniu, stażu, w celu nabycia kwalifikacji, umiejętności, a tym samym umożliwienia podjęcia zatrudnienia w spółdzielni socjalnej i właściwego wykonywania powierzonych zadań.

- W przypadku udzielania dofinansowania na tworzenie spółdzielni ze środków publicznych (krajowych lub unijnych) umożliwienie zatrudniania też osób innych niż wymienione w § 4 ust. 1 ustawy o spółdzielniach socjalnych (może to wpłynąć na funkcjonowanie pracowników pochodzących z „trudnej grupy”, ponieważ będą mieli inne wzorce)

- Umożliwienie zatrudniania osób spoza wykluczonych społecznie (zgodnie z ustawą), w przypadku zakładania spółdzielni a funduszy unijnych

- Wprowadzenie zmian w zakresie poręczeń dotacji dla założycieli spółdzielni oraz przystępujących do niej.

- Dla spółdzielni socjalnej zakładanej z dotacji unijnej, powinna być wyższa kwota na utworzenie stanowiska pracy (min. 20 000 zł).

- Większe preferencje w procedurach przetargowych i konkursowych dla spółdzielni socjalnych

- Wprowadzenie zmian w zakresie poręczeń dotacji dla założycieli spółdzielni oraz przystępujących do niej.

- Zwiększenie wsparcia m.in. przez dotacje bezzwrotne, tak jak przy rozpoczęciu działalności

- Spółdzielnie socjalne powinny mieć prawo do ulg, takich jak mają inne podmioty ze sfery społecznej; m.in. fundacje czy stowarzyszenia. W szczególności do ulg dotyczących dzierżawy lokali czy obiektów od gminy.

REKOMENDACJE W OBSZARZE REWITALIZACJI

- a) Podział środków w nowej perspektywie finansowania ze środków Unii Europejskiej 2021-2027, nie powinien być uzależniony od posiadania uchwalonego programu rewitalizacji, bo dyskryminuje to małe miasta i wsie.
- b) Powinny być stworzone stosowne instrumenty wsparcia małych miast i gmin (do 15.000 mieszkańców), zarówno rządowe jak i unijne, szczególnie dla wszystkich miast, które są stolicą powiatu.
- c) Pakiet dla średnich miast powinien być skierowany do wszystkich miast będących siedzibą powiatu, bez względu na liczbę mieszkańców (lub przynajmniej jedno miasto z każdego powiatu powinno być objęte tym pakietem).
- d) Subregion siedlecko-ostrołęcki w województwie mazowieckim, powinien być włączony do finansowania w ramach Programu Operacyjnego Polska Wschodnia
- e) Podział środków w programach unijnych i rządowych nie powinien być uzależniony wyłącznie od wskaźników dochodów podatkowych w przeliczeniu na jednego mieszkańca dla poszczególnych gmin (wskaźniki G), powiatów (wskaźniki P) i województw (wskaźniki W), w konkursach, w których jest jednym z kryteriów, nie powinien mieć najwyższej wagi przy ocenie lub być zmodyfikowany
- f) Konkursy unijne na przyznanie dofinansowania, powinny być rozstrzygane w dwóch etapach: składanie wstępnych wniosków, które będą oceniane wg ustalonych kryteriów, a następnie wzywanie wstępnie wybranych wnioskodawców do dostarczenia pełnej dokumentacji (studium wykonalności, dokumentacja techniczna, pozwolenie na budowę itp.). Kryteria wyboru musiałyby być tak stworzone, aby można je było zweryfikować bez posiadania pełnej dokumentacji, która byłaby dostarczana w drugim etapie oceny wniosku.

Uzasadnienie

Nasza miejsko-wiejska gmina liczy niecałe 12 tys. mieszkańców, w tym miasto ok. 7 tys. mieszkańców. Jesteśmy jedynym miastem na terenie naszego powiatu. Czujemy się w jakimś stopniu dyskryminowani w dostępie do środków unijnych i rządowych ponieważ:

- Jesteśmy wykluczeni z ubiegania się o dotacje na rozwój miasta ze środków Programu Rozwoju Obszarów Wiejskich w większości istotnych konkursów, bo miasto liczy ponad 5 tys. mieszkańców (kryterium dostępu to liczba mieszkańców miasta do 5 tys).
- W większości konkursów, nie mamy szans konkurować o środki w ramach Programu Operacyjnego Infrastruktura i Środowisko, w których kryteria wyboru lub dostępu eliminują nasze „małe” miasto - np. maksymalne wartości kryteriów, jakie możemy osiągnąć, są mniejsze lub równe z wartościami kryterium od którego zaczyna się punktacja i rośnie wraz ze wzrostem osiągniętej wartości, nie mamy więc szans uzyskać maksymalnej liczby punktów, aby być konkurencyjnym w ocenie wniosku (przykład max. realna powierzchnia do osiągnięcia przez nas jest mniejsza niż 1ha, a punktacja w kryterium zaczyna się od 1ha i rośnie wraz ze wzrostem tej wartości).
- Nie mamy preferencji w konkursach o dotacje, takich samych jak miasta wymienione w Strategii na rzecz Odpowiedzialnego Rozwoju (mimo, że też tracimy swoje funkcje społeczno-gospodarcze, tylko że na niższym poziomie. Przykład z naszego lokalnego środowiska: mieszkańcy (pracownicy, uczniowie) z Łosic emigrują do „największego miasta” w naszym subregionie, zaś mieszkańcy tego miasta do Warszawy. Miasto to uwzględniane było w analizie do SOR, a my nie. Jest to sytuacja paradoksalna, ponieważ w mieście tym, owszem występuje „odpływ” mieszkańców, ale jest też „dopływ” np. z Łosic oraz innych okolicznych gmin i miasteczek. Natomiast w gminie Łosice występuje tylko „odpływ” ludności, ale nie „przybywa” ludność z innych obszarów. Nasuwa się oczywisty wniosek, że to Miasto i Gmina Łosice są w gorszej sytuacji niż to miasto, że w większym stopniu tracą swoje funkcje społeczno-gospodarcze, jednak to największe miasto w naszym subregionie otrzymuje dodatkowe formy wsparcia, my nawet nie byliśmy brani pod uwagę przy analizie podczas opracowywania SOR. Ponadto trzeba pamiętać, że „Pakiet dla średnich miast” dotyczy miast powyżej 20 tys. mieszkańców oraz miast powyżej 15 tys. mieszkańców będących stolicami powiatów z wyłączeniem miast wojewódzkich, nasze miasto jest stolicą powiatu, ale liczy ok. 7 tys. mieszkańców, więc również w Pakiecie wsparcia dla średnich miast, zostaliśmy wykluczeni ze wsparcia.
- W regionalnym programie operacyjnym, musieliśmy tworzyć program rewitalizacji, żeby ubiegać się o istotne dla naszego obszaru inwestycje, mimo, że wyznaczony

obszar rewitalizacji w naszych warunkach jest nieadekwatny do potrzeb. Tak na prawdę cała nasza gmina wymaga rewitalizacji. Jest to mała gmina i nie można jej porównywać do dużych miast, w których występują charakterystyczne, zdegradowane, dzielnice, wymagające rewitalizacji. Przykładowo, u nas jest jedno liceum, szpital, urząd pracy itp. do którego chodzą dzieci i interesariusze z całego miasta i gminy Łosice oraz z całego powiatu. W dużych miastach, w jednej dzielnicy, która jest wybrana do rewitalizacji występuje po kilka lub kilkanaście takich obiektów. W naszym przypadku, obiekty te potencjalnie oddziałują na większy obszar, więc trudno wydzielić 30% mieszkańców i 20% powierzchni do obszaru rewitalizacji. Może dojść do sytuacji, w której w obszarze rewitalizacji nie znalazły się istotne obiekty, a próba ich włączenia jako oddziałujące na obszar rewitalizacji, ale znajdujące się poza obszarem rewitalizacji jest bezskuteczna, bo jest zbyt wiele takich obiektów, aby było to realne. Zależało nam, żeby jak najwięcej projektów znalazło się w programie rewitalizacji, ponieważ wiedzieliśmy, że będą w przyszłości za to preferencje punktowe przy udzielaniu dotacji, co sprawia, że program rewitalizacji jest w jakimś stopniu tworzony sztucznie, a nie to było intencją ustawodawcy ustawy o rewitalizacji - dlatego rewitalizacja nie powinna być wykorzystywana do podziału środków unijnych, które są głównym źródłem funduszy zewnętrznych dla gmin.

- Mimo, że leżymy we wschodniej Polsce (w najkrótszym odcinku od granicy powiatu łosickiego do granicy Polski jest ok. 4 km) i występują u nas typowe dla tego regionu braki infrastrukturalne, to nie możemy korzystać z Programu Operacyjnego Polska Wschodnia, bo należymy do województwa mazowieckiego.
- Biorąc pod uwagę wskaźnik dochodów podatkowych w przeliczeniu na jednego mieszkańca dla poszczególnych gmin (wskaźniki G), powiatów (wskaźniki P) i województw (wskaźniki W), który jest brany pod uwagę w wielu konkursach, znajdujemy się wśród gmin o średnich dochodach. Najczęściej alokacja w takich konkursach kończy się dużo powyżej naszej lokalizacji na liście rankingowej. Jest to o tyle niesprawiedliwe, że gminy o najniższym wskaźniku otrzymują dofinansowanie na ten sam cel w kolejnych edycjach konkursu, a dla nas jest nierealne otrzymanie wsparcia, bo corocznie jesteśmy na zbliżonej pozycji na liście rankingowej. Przykładowo - program rządowy Otwarte Strefy Aktywności jest w naszej ocenie pożądanym programem, ma na celu m.in. stworzenie miejsc aktywności sportowo-

rekreacyjnych blisko miejsca zamieszkania. Lista rankingowa w edycji 2018 została utworzona wg wskaźnika G, nie otrzymaliśmy dofinansowania. W kolejnych latach będą ponownie ogłaszane konkursy, jednak spodziewamy się, że znowu nie uzyskamy dofinansowania, ponieważ otrzymają je te same gminy, które otrzymały dotację w 2018 roku, tylko, że strefy aktywności zlokalizują w kolejnych miejscach w swoich gminach. Ponadto, gminy o najniższym wskaźniku wygrywają wtedy praktycznie w każdym konkursie (z różnej tematyki) i na terenie ich gminy „dzieje się więcej w obszarze inwestycji”, bo na każdą inwestycję otrzymują dofinansowanie. Jednocześnie inwestycje te nie przedkładają się bezpośrednio na ich rozwój, bo one nadal utrzymują się w czołówce gmin o najniższych dochodach i nadal korzystają z przywileju przy dostępie do dotacji. Jest to przysłowiowe dawanie „ryby” a nie „wędkę” gminom o najniższych dochodach. W przypadku utrzymania kryterium dochodowego, zasadniejszym wydaje się następujące kryterium:

„Dochód gminy lub powiatu, o którym mowa w art. 3 ust. 1 pkt 1 ustawy z dnia 13 listopada 2003 r. o dochodach jednostek samorządu terytorialnego (Dz. U. z 2017 r. poz. 1453, 2203 i 2260 oraz z 2018 r. poz. 317), pomniejszony o wpłaty danej jednostki samorządu terytorialnego z przeznaczeniem na część równoważącą subwencji ogólnej, o których mowa odpowiednio w art. 29 i art. 30 tej ustawy, i powiększony o przysługujące danej jednostce samorządu terytorialnego części wyrównawcze i równoważące subwencji ogólnej, jest niższy od średniego dochodu własnego jednostek samorządu terytorialnego danego szczebla w danym województwie pomniejszonego o sumę wpłat tych jednostek samorządu terytorialnego z przeznaczeniem na część równoważącą subwencji ogólnej, o których mowa odpowiednio w art. 29 i art. 30 ustawy z dnia 13 listopada 2003 r. o dochodach jednostek samorządu terytorialnego, i powiększonego o sumę przysługujących tym jednostkom samorządu terytorialnego części wyrównawczych i równoważących subwencji ogólnej”.

Ponadto, jako kryterium wyboru można stosować następujące kryterium:

„Projekt jest realizowany przez gminę miejską lub miejsko-wiejską, położoną w powiecie, na terenie którego jest tylko jedno miasto (z wyłączeniem miast na prawach powiatu)” lub inne, które umożliwiłoby korzystanie ze wsparcia przez przynajmniej jedno miasto na terenie każdego z powiatów.

- Pozytywną formą jest przyjmowanie najpierw wstępnych wniosków, ponieważ gmina nie musi ponosić wydatków na opracowanie kosztochłonnych dokumentacji technicznych (są to kwoty rzędu kilkudziesięciu do kilkuset złotych), a otrzymuje się już wstępną informację dot. zgodności projektu z wymaganiami programu. Najkorzystniejszą sytuacją byłby jednoetapowy wybór projektów w oparciu o kryteria wyboru, a następnie zaproszenie wybranych wnioskodawców do złożenia pełnych wniosków, w wystarczająco długim czasie, umożliwiającym opracowanie dokumentacji technicznej i uzyskanie pozwolenia na budowę - czas wyboru wniosku nie byłby dłuższy niż w obowiązującym systemie konkursów, a koszty związane z opracowaniem dokumentacji ponoszą tylko wybrane do dofinansowania instytucje. Należy tu zauważyć, że w odniesieniu do wszystkich dotacji unijnych gminy ponoszą ogromne koszty na opracowanie dokumentacji technicznych i skomplikowanych wniosków o dofinansowanie (w tym studiów wykonalności, których gminy nie są w stanie same opracować), a potem nie otrzymują dofinansowania - z kosztów poniesionych na opracowanie wniosku (wraz z załącznikami) mogłyby sfinansować realizację jakiegoś przedsięwzięcia, a tak są to środki "zmarnowane", przekazane de facto dla firm consultingowych. W przypadku małych gmin, stanowi to znaczną część budżetu. Innym rozwiązaniem byłoby przyjęcie jakiegoś algorytmu do podziału środków unijnych między wszystkie gminy, jednak to wiązałoby się raczej z przyznaniem mniejszych kwot, ale za to wszystkim zainteresowanym gminom (podobnie jak projekty systemowe w ramach Europejskiego Funduszu Społecznego).

Tematyka przyznawania dotacji jest istotna z punktu widzenia rewitalizacji, ponieważ oprócz aktywności społeczno-gospodarczej na obszarze rewitalizacji, potrzebne są środki finansowe na działania miękkie i twarde, dlatego poruszamy ten temat. Zgadzamy się z tym, że potrzebne jest wspieranie finansowe obszarów rewitalizacji, ale nie kosztem innych potrzebujących wnioskodawców, a warunkowanie podziału środków unijnych, które obecnie są największym źródłem finansowania działań samorządów, jest dyskryminacją innych samorządów, które, w naszej ocenie tworzyły programy rewitalizacji po to, żeby móc aplikować o dotacje na ten cel.

Ponadto, jeden z respondentów sugerował, aby dla sugestii „b) Powinny być stworzone stosowne instrumenty wsparcia małych miast i gmin (do 15.000 mieszkańców), zarówno rządowe jak i unijne, szczególnie dla wszystkich miast, które są stolicą powiatu.” wprowadzić

zmianę „Zapis dotyczący liczby mieszkańców (do 15 000) wyłącza naszą miejscowość. Proponujemy zwiększenie tej wartości do 20 000”. Pozostawiamy pod rozagę Ministerstwa Inwestycji i Rozwoju liczbę mieszkańców, najważniejsze, żeby ująć małe miasta i wsie. Dodamy tylko, że jest to miasto, które jest siedzibą powiatu, więc było brane pod uwagę przy doborze miast do Pakietu Średnich miast, oraz że znajduje się w wykazie 122 miast średnich tracących funkcje społeczno-gospodarcze.

Jeden z podmiotów, wypełniających ankietę, przedstawił sugestię dot. punktu „e) Podział środków w programach unijnych i rządowych nie powinien być uzależniony wyłącznie od wskaźników dochodów podatkowych w przeliczeniu na jednego mieszkańca dla poszczególnych gmin (wskaźniki G), powiatów (wskaźniki P) i województw (wskaźniki W), w konkursach, w których jest jednym z kryteriów, nie powinien mieć najwyższej wagi przy ocenie” wskazał w uwagach, że należałoby wskazać propozycję kryteriów wyboru, Nasze propozycje zostały podane powyżej.

Ponadto. Uważamy, że funkcjonujący w perspektywie 2014-2020 model przydzielania części dotacji unijnych jako „Wsparcie regionalnych OSI problemowych poprzez regionalne inwestycje terytorialne (RIT)”, w naszej ocenie, ograniczał możliwość wyrażania własnych opinii i potrzeb przez gminy. W naszym subregionie, jako gmina, nie byliśmy stroną podpisywanego kontraktu. Umowa partnerska była podpisywana przez powiaty, co ograniczało zgłaszanie przez nas potrzeb i uniemożliwiało bieżące reagowanie na aneksy do umowy. Podczas prób uzyskania przez nas informacji od „Lidera”, dot. kontraktu, nie otrzymywaliśmy odpowiedzi, ponieważ, nie byliśmy stroną porozumienia. Oczywistym jest, że powiat, na terenie którego leży dana gmina, reprezentuje własne, niejednokrotnie odmienne potrzeby od potrzeb poszczególnych gmin (zakres zadań własnych gmin i powiatu różni się, różnią się więc potrzeby tych jednostek). Nie były z nami konsultowane aneksy do kontraktów, co uniemożliwiło nam wprowadzenie ważnych dla nas działań (m.in. z zakresu rewitalizacji) do kontraktu. Model ten powinien być zniesiony, lub zapewniać bezwzględny udział jst najniższego szczebla tj. gmin.

REKOMENDACJE PRZEDSTAWIONE PRZEZ RESPONDENTÓW ANKIET

- Możliwość bardziej elastycznej realizacji Preumów.
- Wprowadzane rozwiązania prawne powinny sprzyjać odnowie istniejącej tkanki miejskiej, w tym szczególnie obszarów zdegradowanych, a nie preferować nowe inwestycje na obrzeżach miast, jak w przypadku np. ustawy z dnia 5 lipca 2018 r. o ułatwieniach w przygotowaniu i realizacji inwestycji mieszkaniowych oraz inwestycji towarzyszących. Przy istniejącej sytuacji demograficznej i zjawisku tzw. luki remontowej w zakresie infrastruktury miejskiej, priorytetem w polityce miejskiej powinno być efektywne wykorzystanie istniejących zasobów, w tym przede wszystkim dofinansowanie remontów i modernizacji, a nie budowa nowej infrastruktury, w przypadku której koszty eksploatacji będą ponoszone przez coraz mniejszą liczbę ludności. Dopuszczone powinno być wsparcie ze środków zewnętrznych przedsięwzięć rewitalizacyjnych zakładających budowę nowych budynków na zdegradowanych terenach zurbanizowanych, o ile będą one budowane w miejscu budynków, których remont ze względów technicznych i ekonomicznych jest niemożliwy. Ustawa o rewitalizacji wymaga zmiany. Należy doprecyzować zapisy w oparciu o doświadczenia gmin, które obecnie wdrażają gminny program rewitalizacji. W szczególności chodzi o zapisy dotyczące delimitacji obszaru rewitalizacji, a także funkcjonowania Specjalnej Strefy Rewitalizacji.
- możliwość objęcia obszarów rewitalizacji enklaw i wyznaczonych obszarów wiejskich
- rewitalizacja (prowadzenie projektów rewitalizacyjnych) nie tylko w oparciu o środki publiczne,
- Możliwości i zasady pozyskiwania innych źródeł finansowania (poza publicznymi) dla działań rewitalizacyjnych winny być zapisane ustawowo,
- W jednostkach samorządowych realizujących programy rewitalizacyjne winny być wyodrębniane struktury koordynujące z określonymi kompetencjami (w ramach uchwał przyjmujących te programy).

IV.11. Monitoring i ewaluacja

W ramach monitoringu przedsięwzięcia, planowana jest analiza następujących wskaźników.

Tabela 8 Wskaźniki monitoringu MID

Wskaźnik (nazwa i j.m.)	Wartość bazowa (przed rozpoczęciem prac w PIM)	Wartość planowana w dniu rozpoczęcia funkcjonowania spółdzielni socjalnej	Wartość planowana rok po rozpoczęciu funkcjonowania spółdzielni socjalnej	Źródło pozyskiwania danych
liczba powstałych spółdzielni socjalnych osób prawnych na terenie Miasta i Gminy Łosice (szt.)	0	1	min. 1	Informacja od Prezesa Spółdzielni socjalnej
liczba osób bezrobotnych, które znalazły zatrudnienie w spółdzielni socjalnej (os.)	0	10	min. 10	Informacja od Prezesa Spółdzielni socjalnej
liczba utworzonych etatów (w przeliczeniu na pełne etaty) (szt.)	0	5	min. 5	Informacja od Prezesa Spółdzielni socjalnej
liczba gmin, wśród których promowano model tworzenia spółdzielni socjalnej osób prawnych (szt.)	0	min. 6	min. 6	Korespondencja z gminami

Bieżącą ewaluacją przedsięwzięcia będzie się zajmował prezes powołanej spółdzielni, który będzie decydował, jaki będzie zakres funkcjonowania i stan zatrudnienia w spółdzielni. Ponadto, rok po rozpoczęciu funkcjonowania spółdzielni, pracownik Urzędu Miasta i Gminy w Łosicach sprawdzi, czy spółdzielnia nadal funkcjonuje. W ramach powołanego Partnerstwa Lokalnego, dokonana zostanie ewaluacja przedsięwzięcia - pracami będzie kierował Urząd Miasta i Gminy Łosice, który będzie też odpowiedzialny za monitoring wskaźników projektu.

IV.12. Plan promocji

Działania promocyjne obejmują promocję w dwóch aspektach: promocję samej inicjatywy PIM oraz utworzenia spółdzielni socjalnej i modelu spółdzielni socjalnej, jak również promocję oferty powstałej spółdzielni. Inicjatywę PIM i utworzenie spółdzielni promowano na stronach internetowych Lokalnych Partnerów, w lokalnej prasie oraz na portalach społecznościowych. Prawidłowa promocja oferty spółdzielni będzie miała na celu dotarcie do potencjalnych klientów.

Promocja Partnerskiej Inicjatywy Miast na poziomie Partnerstwa Lokalnego w Łosicach

PIM na poziomie Łosic był (i jest nadal) promowany różnymi narzędziami, m.in. poprzez zamieszczanie stosownych informacji na stronach internetowych i portalach społecznościowych, w lokalnych mediach i prasie np. strony internetowe: Miasta i Gminy Łosice, Powiatu Łosickiego; portale: podlasie24.pl, Tygodnik Siedlecki; losice.info, Facebook: Urząd Miasta i Gminy Łosice, Ośrodek Wsparcia Ekonomii Społecznej w Siedlcach. Poniżej przedstawiono kilka z tych artykułów.

Rysunek 10 Przykładowe informacje promocyjne




OWES Siedlce - Strona główna

https://www.facebook.com/OWES-Siedlce-1481453208783082/?rc=p

Lubię to! · Udostępnił · Zaproponuj zmiany · Wyślij wiadomość

OWES Siedlce jest w mieście Łosice.
6 czerwca 2018 o 08:00 ·

Powstanie kolejna spółdzielnia socjalna osób prawnych - to cieszyć! Nie mniej cieszyć powinna dobra współpraca wielu podmiotów, działających na rzecz rozwoju ekonomii społecznej w naszym subregionie 🤝



TYGODNIKSIDLECKI.COM

OWES Siedlce
Ośrodek Wspierania Ekonomii Społecznej

Strona główna
Informacje
Zdjęcia
Wydarzenia
Posty
Społeczność
Notatki

Spółdzielnia Socjalna Ziola Sie...
Ośrodek Wspierania Organizacji ...
Relaksownia

Zobacz więcej


Polski · English (US) · śląskó gódka · Español · Português (Brasil)

Informacje o danych w statystykach strony
Prywatność · Regulamin · Reklama · Opcje wyświetlania reklam · Pliki cookie

Tygodnik Siedlecki

tygodniksiedlecki.com/g46042-beda.miejsca.pracy-0-1.htm#big-img-jump-to

Będą miejsca pracy



Umowę podpisał burmistrz Mariusz Kucwicz i starosta Budowa Niedziałek

Miasto i Gmina Łosice podpisały umowę z lokalnym starostwem dotyczącą utworzenia spółdzielni socjalnej.

Zatrudnionych w niej będzie około 10 osób mających trudności na lokalnym rynku pracy. Ich zadaniem będzie wykonywanie prac porządkowych i drobnych robót budowlanych – mówi Mariusz Kucwicz, burmistrz Łosic.

Spółdzielnia zostanie zarejestrowana jeszcze w tym roku.

Jak informuje UMIO Łosice deklarację dotyczącą lokalnego Partnerstwa podpisał (przez: Stowarzyszenie Ośrodek Kultury i Aktywności Lokalnej w Łosicach, Powiatowy Urząd Pracy w Łosicach, Miejsko-Gminny Ośrodek Pomocy Społecznej w Łosicach, Gmina Wólka).

Impulsem do tworzenia spółdzielni jest nasz udział w programie „Partnerstwo Inicjatyw Miejskich”. To inicjatywa, której celem jest poprawa warunków mieszkaniowych oraz wspomaganie zintegrowanego i zrównoważonego rozwoju polskich miast – dodaje Mariusz Kucwicz.

Komentarze (16)

Najczęściej czytane

- Nowy Rok na Placu Sikorskiego Siedlce
- Dochowanie na Targowej Siedlce
- Świętowanie w naszym regionie Mazowieckie
- Kia w rowie, 3 osoby przewieziono do szpitala (aktualizacja) Siedlce, Kolonia Wólka, Wólka
- Były wojewoda przeszedł Siedlce

Powstanie spółdzielni socjalnej


https://powiat.losice.pl/index.php?id=13&items=3416

www.losice.pl

Start
Szukaj
RODO
ASF
Powiat łosicki
Miasto i Gmina Łosice
Gmina Huszlew
Gmina Olszanka
Gmina Płaterów
Gmina Sarnaki
Gmina Stara Kornica
Starostwo Powiatowe
Referaty i Samodzielne Stanowiska
Numery telefonów
Jednostki organizacyjne
Wydarzenia
Samorząd
Starosta
Wicestarosta
Rada Powiatu
Zarząd Powiatu
Komisje
Komisja Bezpieczeństwa i Porządku
Pliki do pobrania
Wzory dokumentów

Starostwo Powiatowe w Łosicach > Starostwo Powiatowe > Newsy i aktualności

Powstanie spółdzielni socjalna
2018-06-07 15:19



6 czerwca w Transgranicznym Centrum Dialogu Kultur podpisano deklarację przystąpienia do Lokalnego Partnerstwa. W ramach partnerstwa ma być utworzona przez Miasto i Gminę Łosice oraz powiat łosicki spółdzielnia socjalna. Zatrudnienie w niej znajdzie około 10 osób mających trudności na lokalnym rynku pracy. Ich zadaniem będzie wykonywanie prac porządkowych i drobnych robót budowlanych.

Deklarację partnerstwa na terenie Miasta Łosice podpisali:

Kalendarz
Styczeń 2019

Po	Wt	Śr	Cz	Pi	So	Ni
1	2	3	4	5	6	
7	8	9	10	11	12	13
14	15	16	17	18	19	20
21	22	23	24	25	26	27
28	29	30	31			

Najważniejsze Aktualności

2018-12-07 07:48
Stypendysta z ZS Nr 3 RCKU
W dniu 4 grudnia 2018 roku w Zespole Szkół Ponadgimnazjalnych Nr 1 im. Stanisława Staszica w Siedlcach odbyła się uroczystość wręczenia stypendiów Prezesa Rady Ministrów na rok szkolny 2018/2019 najlepszym uczniom z terenu działania Delegatury w Siedlcach Kuratorium Oświaty w Warszawie.

Więcej...

2018-11-29 10:54
Wybrano nowy Zarząd Powiatu
27 listopada 2018 r. w sali Konferencyjnej Starostwa Powiatowego w Łosicach

gazeta łosicka CZERWIEC 2018 ISSN 1733-4146

Miesięcznik Samorządowy Miasta i Gminy Łosice oraz Powiatu Łosickiego Nr VI/2018(241) Cena: 3 zł w tym 8% VAT

Przebieg Piosenki PRZEDSZKOLAKI BAWIĄ SIĘ I ŚPIEWAJĄ

APTEKA CENTRUM
OTWARTA 7 DNI W TYGODNIU
W GODZ. 7.00 - 22.00
Łosice ul. Rynek 1

APTEKA RODZINNA
OTWARTA PN. - PT. 8.00-20.00
SOBOTA 8.00-15.00
Łosice ul. Narutowicza 5

apteka bliska
Łosice, ul. Rynek 12

7 dni w tygodniu
od 8.00 do 20.00

PRZYCHODNIA LEKARZY RODZINNYCH NZOZ
SZEROKI ZAKRES USŁUG ☎ 83 357 25 53, 357 23 40

APTEKA ul. Kolejowa 1B pn.-pt. 8⁰⁰-19⁰⁰
czynna: sobota 8⁰⁰-15⁰⁰

**MIASTO I POWIAT
ZAŁOŻĄ SPÓŁDZIELNIĘ SOCJALNĄ**

6 czerwca w Transgranicznym Centrum Dialogu Kultur w Łosicach podpisano deklarację przystąpienia do Lokalnego

Impulsem do tworzenia spółdzielni jest udział Miasta i Gminy Łosice w programie „Partnerska Inicjatywa Miał”, inicjatywie realizowanej przez Ministerstwo Inwestycji i Rozwoju. Jej celem jest poprawa warunków rozwojowych oraz wspomaganie zintegrowanego i zrównoważonego rozwoju polskich miast.

Do działania powołano trzy sieci tematyczne: rewitalizacja, mobilność miejska i jakość powietrza.

Miasto i Gmina Łosice jest jednym z partnerów sieci tematycznej REWITALIZACJA, pozostałymi partnerami tej sieci są: Katowice (LIDER), Stalowa Wola, Gdynia, Hrubieszów, Ostroda, Pabianice, Przemyśl, Tomaszów Lubelski, Gryfino, Świebodzice, Malbork.

Rezultatem prac Lokalnego Partnerstwa będzie Miejska Inicjatywa Działania - dokument opisujący ścieżkę dojścia do rozwiązania wybranego problemu na poziomie lokalnym oraz zawierający propozycje konkretnych rozwiązań i projektów.

W przypadku Łosic będzie to dokument wykonawczy dla problemu bezrobocia, ujętego w Programie Rewitalizacji dla

Partnerstwa. Owoce działań w ramach partnerstwa ma być utworzenie przez Miasto i Gminę Łosice oraz Powiat Łosicki spółdzielni socjalnej. Zatrudnionych w niej będzie około 10 osób mających trudności na lokalnym rynku pracy. Ich zadaniem będzie wykonywanie prac porządkowych i drobnych robót budowlanych. Spółdzielnia zostanie zarejestrowana jeszcze w tym roku. Zaplanowano również stworzenie modelu tworzenia spółdzielni socjalnych osób prawnych.

Deklarację dotyczącą Lokalnego Partnerstwa na terenie Miasta i Gminy Łosice podpisali: Miasto i Gmina Łosice, Powiat Łosicki, Stowarzyszenie Ośrodek Kultury i Aktywności Lokalnej w Krzesku, Powiatowy Urząd Pracy w Łosicach, Miejsko-Gminny Ośrodek Pomocy Społecznej w Łosicach oraz Gmina Wodzisław.

Miasto i Gmina Łosice do 2023 roku oraz w Strategii Rozwoju Miasta i Gminy Łosice do 2020 roku.

LCI

Źródło: opracowanie własne

Ponadto promowano samą ideę i model tworzenia spółdzielni socjalnej osób prawnych wśród gmin należących do powiatu łosickiego, poprzez zadania, które wykonamy po skończeniu opracowywania dokumentu:

- przesłanie dokumentu Miejska Inicjatywa Działania do wszystkich samorządów z terenu Powiatu Łosickiego
- zamieszczenie stosownej informacji na stronie internetowej Miasta i Gminy Łosice oraz pozostałych Członków Partnerstwa Lokalnego, oraz na stronie Stowarzyszenia Lokalna Grupa Działania Tygiel Doliny Bugu (członkami stowarzyszenia jest 28 jednostek samorządu terytorialnego, w tym wszystkie gminy z powiatu łosickiego)
- przekazanie informacji lokalnym mediom.

Zgodnie z biznes planem, są planowane następujące narzędzia promocji spółdzielni socjalnej:

Strategia marketingowa skupiać ma się na pozyskiwaniu indywidualnych zleceniodawców – aby jej istnienie nie tylko było zależne od finansowania przez budżety powiatowe, gminne czy MGOPSu i innych instytucji. Istotnym elementem strategii marketingowej będzie podkreślanie misji Spółdzielni. W ramach komunikacji produktowej będą wykorzystywane narzędzia promotion mix, w tym:

a) Reklama offline i online

Działania polegające na promowaniu oferty usług będą polegały na wykorzystaniu niedrogich form w postaci samodzielnie zaprojektowanych i wydrukowanych ulotek. Ulotki te będą rozdawane przede wszystkim w Urzędzie Miasta i Gminy Łosice (door to door), w okolicach siedziby oraz w instytucjach samorządowych Powiatu Łosickiego. Przewidywana jest również możliwość wykorzystania miejsc oferowanych przez Miasto i Gminę na reklamowanie inicjatyw społecznych. Naturalną promocją usług jest stworzenie oraz prowadzenie strony WWW z najważniejszymi, aktualizowanymi na bieżąco informacjami o Spółdzielni. Strona będzie tworzona przy wykorzystaniu darmowych narzędzi CMS oraz darmowego hostingu blogger.com. Blogger należy do Google i z tego powodu strona ta ma na start wyższy wynik w pozycjonowaniu, niż inne o podobnej tematyce (słowa kluczowe).

Ważnym elementem będzie promowanie usług na portalach internetowych takich jak: Facebook, czy Youtube (skierowanych tylko do określonych grup – wiek, zainteresowania, płeć, itp.). W tym celu założony zostanie profil Spółdzielni na FB. Umieszczane na nim będą aktualności, zdjęcia wykonanych usług. Zabudżetowane zostaną koszty na promocje fanpage poprzez narzędzia udostępniane przez FB.

b) Public Relations

Elementem budowania pozytywnego wizerunku jest dbanie o spójną identyfikację. Poza standardowymi działaniami w tym zakresie – pracownicy zatrudnieni w Spółdzielni wykonywać będą pracę w strojach roboczych z logo Spółdzielni. Podobna identyfikacja zostanie umieszczona na wykorzystywanych pojazdach. Polityka PR będzie się przede wszystkim opierała na informowaniu o mocno społecznym backgroundzie przedsięwzięcia, ale też na tworzeniu informacji prasowych dotyczących szerokiej oferty Spółdzielni. Mając na

względnie dotychczasowe doświadczenie we współpracy z mediami tradycyjnymi jak i alternatywnymi przewiduje się, w szczególności w pierwszym etapie działalności, współpracę w zakresie informacyjnym np. z mediami lokalnymi i radiem katolickim, jak również z serwisem ekonomiaspoleczna.pl czy serwisami dla jednostek terytorialnych. Ze względu na niewielką strukturę organizacyjną, nie przewiduje się wewnętrznych działań PR.

c) Promocja uzupełniająca

Promocja uzupełniająca będzie realizowana w ograniczonym zakresie, głównie w celu wypromowania oferty, na zasadzie pierwsza usługa/godzina np. dla klienta indywidualnego gratis. Dodatkowo zostanie wprowadzony system lojalnościowy w postaci obniżonych cen dla stałych klientów. Istotnym elementem tej strategii jest zaoferowanie niższych cen dla osób w potrzebie – starszych, samotnych, schorowanych – na zasadzie rabatu związanego z ich ograniczeniami – a nie na zasadzie oficjalnej ceny katalogowej.

d) Sprzedaż/promocja osobista

Przewiduje się jedynie sprzedaż osobistą w przypadku wszelkich usług w lokalu Spółdzielni lub w trakcie rozmowy telefonicznej (klient dzwoni do Spółdzielni i obsługa dokonuje rekomendacji usług, ale Spółdzielnia nie dzwoni do np. kupionej bazy klientów). W przypadku budowania własnej bazy klienta – będzie następować akcja przypominająca – bezpośrednia – mająca na celu np. przypomnienie klientowi, który na jesieni przycinał krzewy – rok później o tym, że zbliża się sezon cięcia krzewów i Spółdzielnia oferuje swoje usługi w tym zakresie. Przewiduje się także pozyskiwanie klienta poprzez działania door to door.

Rysunek 11 Artykuł promujący Spółdzielnię Socjalną ŁOSICZANKA

Spółdzielnia socjalna „Łosiczanka” działa w oparciu o założenia i cele ekonomii społecznej

Posted on 21 stycznia 2019 by rudagertrude in Łosice, Rozrywka, Wszystkie with 3 komentarze

Utworzenie spółdzielni socjalnej w której zatrudnienie znalazło 10 osób zagrożonych wykluczeniem społecznym jest owocem porozumienia samorządów miasta i gminy oraz powiatu. Deklarację w połowie zeszłego roku prócz miasta i gminy podpisali Stowarzyszenie Ośrodek Kultury i Aktywności Lokalnej w Krzesku, Powiatowy Urząd Pracy w Łosicach, Miejsko-Gminny Ośrodek Pomocy Społecznej w Łosicach oraz Gmina Wodnyń. W ramach projektu zaplanowano utworzenie spółdzielni socjalnej.

Kilka tygodni temu założenia przekuto w rzeczywistość i w mieście rozpoczęła działalność spółdzielnia o wdzięcznej nazwie „Łosiczanka”. – Pomyśl zrodził się z potrzeby zaktywizowania osób mających trudności z odnalezieniem się na rynku pracy. Powstała spółdzielnia, która będzie wsparciem dla samorządu, będzie miała też wymierny czynnik społeczny – mówi burmistrz Łosic, Mariusz Kuciewicz. – Obecnie znalazło tam zatrudnienie 10 osób, które świadczą usługi nie tylko samorządowi, ale są też otwarte na rynek lokalny. – Dość trudno znaleźć pracowników do doraźnych prac naprawczych czy remontowych. A fachowcy mają pozajmowane terminy na kilka miesięcy do przodu. Sądzą więc, że ekipa spółdzielni wypełni tę lukę i stanie się nieocenioną pomocą w pracach wymagających szybkiej interwencji – dodaje Kuciewicz.

– Spółdzielnia działa w oparciu o założenia i cele ekonomii społecznej. Nie jest to typowo biznesowe przedsiębiorstwo nastawione jedynie na zysk, liczą się tutaj przede wszystkim ludzie. Nie są najważniejsze wyliczenia jednostek wydajnościowych, największą wartością spółdzielni jest człowiek, który może pracować, zarabiać pieniądze i jest w stanie się sam utrzymać – wyjaśnia prezes Spółdzielni, Andrzej Stelmach. – Spółdzielnia powstała dzięki współpracy samorządu miasta i gminy z powiatem w celu zagospodarowania, zaktywizowania i wsparcia osób długotrwale bezrobotnych, które zatrudnienie były wcześniej na prac publicznych. – Załogę rekrutowaliśmy spośród osób, którym grozi wykluczenie społeczne. Świadczymy usługi z zakresu prac remontowo-budowlanych, porządkowych czy brukarskich – dodaje prezes Stelmach.

Google Twoja wyszukiwarka

Ankieta

Jak oceniasz zmiany jakie się dokonały w ostatnich latach w Łosicach

☐ Jestem zadowolony ze zmian

☐ Nie podobają mi się zachodzące zmiany

☐ Nic się nie zmienia

☐ Nie mam zdania

Głosuj

Zobacz wyniki

Ogłoszenia

czysty tytuł 70 zł
21 stycznia 2019 | 0 Comments

Pożyczki hipoteczne pod Grunty Rolne bez bik
19 stycznia 2019 | 0 Comments

ŁOSICE

Spółdzielnia „Łosiczanka” oferuje swoje usługi
2019-01-23 16:23:05 Artykuł czytany 1289 razy

Ma przyczynić się do zmniejszenia bezrobocia i być wsparciem dla samorządów oraz lokalnego rynku. W Łosicach od niedawna funkcjonuje spółdzielnia socjalna „Łosiczanka”. 10 osobowa grupa ludzi jest w stanie wykonać np. podstawowe prace budowlano-wykończeniowe czy brukarskie.

Spółdzielnia funkcjonuje od grudnia 2018 roku. Jej siedziba mieści się na piętrze w Transgranicznym Centrum Dialogu Kultur przy ul. Berka Joselewicza. Pierwsze zlecenia otrzymała od Miasta i Gminy Łosice. Obecnie stara się pozyskiwać ich więcej.

Mówi Andrzej Stelmach, prezes spółdzielni:

Andrzej Stelmach

Jak dodaje prezes spółdzielni Andrzej Stelmach, istnieje również możliwość wykonywania prac na rynku lokalnym.

Andrzej Stelmach

Spółdzielnia jest potrzebna samorządowi, pozwoli również zapewnić miejsca pracy 10 osobom.

Mówi Mariusz Kuciewicz, burmistrz Miasta i Gminy Łosice

Mariusz Kuciewicz

Źródło: opracowanie własne

V. MODEL TWORZENIA SPÓŁDZIELNI SOCJALNEJ OSÓB PRAWNYCH

Niniejszy rozdział opracowano na podstawie opracowań Waldemara Żbika - Spółdzielnia socjalna w praktyce, Artura Radziwolskiego - Założenie spółdzielni socjalnej krok po kroku, oraz własnych doświadczeń przy zakładaniu spółdzielni socjalnej osób prawnych, wg stanu prawnego po marcu 2018 r..

V.1. Jak zakładać spółdzielnię socjalną osób prawnych

Funkcjonowanie spółdzielni socjalnych prawnie oparte jest o:

- Ustawę z dnia 27 kwietnia 2006 r. o spółdzielniach socjalnych
- Ustawę z dnia 7 maja 2009 r. o zmianie ustawy o spółdzielniach socjalnych oraz o zmianie niektórych innych ustaw oraz
- Ustawę z dnia 15 grudnia 2017 r. o zmianie ustawy o spółdzielniach socjalnych oraz niektórych innych ustaw.

V.1.1. Krok pierwszy: kto może założyć spółdzielnię socjalną

Spółdzielnia socjalna może być założona przez osoby fizyczne lub przez osoby prawne. Ten wybór to pierwszy i podstawowy krok przy podejmowaniu decyzji o tworzeniu spółdzielni socjalnej.

W przypadku spółdzielni socjalnej osób prawnych założycieli musi być minimum dwóch, przy czym prawo do założenia spółdzielni socjalnej mają wyłącznie:

- organizacje pozarządowe (np. stowarzyszenie, fundacja, ochotnicza straż pożarna),
- jednostki samorządu terytorialnego (gmina, powiat, województwo),
- kościelne osoby prawne (np. parafia, jednostki organizacyjne Caritas).

Konfiguracje mogą być dowolne, np. wystarczy parafia + stowarzyszenie lub gmina wraz z fundacją lub dwa stowarzyszenia. Ustawa o spółdzielniach socjalnych w takim przypadku wymaga by do wniosku o wpis spółdzielni do Krajowego Rejestru Sądowego załączyć uchwałę organu stanowiącego o powołaniu spółdzielni socjalnej. Jeśli założycielem będzie organizacja pozarządowa, to od statutu tej organizacji będzie zależało jakiego organu uchwała będzie wymagana. Najczęściej jednak w przypadku stowarzyszenia właściwym organem będzie walne

zebranie, a w przypadku fundacji zarząd (tutaj warto też pamiętać by taka uchwała była podpisana przez wszystkich członków zarządu).

Jeśli z kolei założycielem będzie gmina i powiat to konieczna będzie uchwała Rady Gminy i Rady Powiatu. Jest to o tyle istotne, że podjęcie takich uchwał trzeba zaplanować i przewidzieć odpowiednio wcześniej.

V.1.2. Krok drugi: pomysł na działalność

Grupa, która chce założyć spółdzielnię socjalną, musi mieć pomysł na działalność gospodarczą. Jaki będzie profil działania spółdzielni, kto ma być odbiorcą produktów lub usług spółdzielni, jakie będą koszty funkcjonowania i czy spółdzielnia ma szansę utrzymania się na rynku. To najważniejszy moment na etapie powstawania spółdzielni, bowiem od właściwego wyboru rodzaju produkcji czy usług zależy przyszłość spółdzielni i jej członków. Powinni oni najpierw zrobić rozpoznanie – jaki rodzaj produkcji sprawdzi się na terenie działania spółdzielni, na jakie usługi jest największe zapotrzebowanie, np.: usługi remontowo-budowlane, zakładanie i prowadzenie gminnej zieleni, zimowe utrzymanie placów i chodników, catering dla firm czy wyrób pamiątek. Na tym też etapie powinien też zostać opracowany biznesplan.

V.1.3. Krok trzeci: statut

Statut spółdzielni określa cele i zasady funkcjonowania tworzonej spółdzielni. Musi zawierać niezbędne elementy, którymi są:

1. nazwa spółdzielni zawierająca określenie „spółdzielnia socjalna”,
2. przedmiot działalności – określa działania wykonywane w ramach działalności gospodarczej (zgodnie z Polskiej Klasyfikacji Działalności - PKD) oraz informacja, że spółdzielnia działa na rzecz reintegracji społecznej i zawodowej,
3. siedziba – wystarczy podać miejscowość, w której będzie mieściła się siedziba.
4. teren działania – obszar, w obrębie którego spółdzielcy mają zamiar sprzedawać towary czy usługi, np. gmina czy też cały kraj,
5. czas trwania, o ile spółdzielnia założona została na czas określony,
6. prawa, obowiązki oraz zasady przyjmowania, odwoływania, wykreślenia czy wykluczania członków spółdzielni socjalnej,
7. zasady wyboru odwoływania oraz kompetencje władz spółdzielni socjalnej,

8. zasady wprowadzania zmian w statucie – decyzje o zmianie podejmuje walne zgromadzenie członków,
9. sposób podziału, połączenia się, a także likwidacji spółdzielni socjalnej,
10. zasady podziału nadwyżki bilansowej oraz pokrycia strat, wysokość wpisowego, wysokość i ilość udziałów, które członek zobowiązany jest zadeklarować, terminy wnoszenia i zwrotu oraz skutki niewniesienia udziału w terminie,
11. możliwość wnoszenia wkładu – określa tryb i sposób wnoszenia wkładów, zasady wyceny.

V.1.4. Krok czwarty: walne zebranie założycielskie

Spotkanie prowadzi przewodniczący według określonego porządku obrad, a sekretarz sporządza z niego protokół, czyli pisemne sprawozdanie, które zawiera zapis tego, co się na zebraniu wydarzyło – streszczenie dyskusji, wniosków, informacji o podjętych uchwałach, sposób głosowania, ilość oddanych głosów za lub przeciw. Zarówno przewodniczący, jak i sekretarz podpisują się pod protokołem ze spotkania założycielskiego oraz podjętymi na nim uchwałami.

Przykładowy przebieg zebrania założycielskiego.

1. Przedstawienie porządku obrad oraz uczestników (wszyscy uczestnicy podpisują się na liście).
2. Wybór przewodniczącego i sekretarza – kandydaci mogą zgłosić się sami lub zostać zgłoszeni przez inne osoby. Ostateczny wybór dokonywany jest w głosowaniu jawnym – przechodzą osoby, które uzyskają największą ilość głosów.
3. Podjęcie uchwały o powołaniu spółdzielni socjalnej.
4. Dyskusja nad statutem, zgłaszanie uwag i zatwierdzanie ewentualnych poprawek.
5. Podjęcie uchwały o przyjęciu statutu.
6. Wybór Komisji Skrutacyjnej (liczy głosy w głosowaniach tajnych).
7. Zgłoszenie kandydatów i wybór w głosowaniu tajnym zarządu.
8. Ewentualnie: zgłoszenie kandydatów i wybór rady nadzorczej (podjęcie uchwały o wyborze rady nadzorczej).
9. Wolne wnioski.
10. Zamknięcie zebrania.

V.1.5. Krok piąty: rejestracja spółdzielni socjalnej

Od momentu zakończenia spotkania założycielskiego Zarząd ma 7 dni na wysłanie do KRS kompletu dokumentów do zarejestrowania spółdzielni.

Komplet zgłoszeniowy do KRS obejmował wysyłkę listem poleconym następujących dokumentów (wszystko w oryginałach):

1. KRS - W5 – (druk dwustronny, 1 egzemplarz),
2. KRS - WK – (druk dwustronny, 1 egzemplarz),
3. KRS - WM – (druk dwustronny, 1 egzemplarz),
4. Statut Spółdzielni – (druk dwustronny, 2 egzemplarze),
5. Protokół Zebrania Założycielskiego wraz z listą obecności, uchwałami i protokołem komisji skrutacyjnej – (druk jednostronny, 2 egzemplarze),
6. Lista członków założycieli – (1 egzemplarz),
7. Uchwała Rady M i G Łosice – (1 egzemplarz),
8. Uchwała Rady Powiatu Łosickiego – (1 egzemplarz),
9. Oświadczenia Prezesa /Zarządu/- (1 egzemplarz)

Spółdzielnię socjalną rejestruje się we, właściwym ze względu na siedzibę spółdzielni, oddziale Krajowego Rejestru Sądowego w rejestrze przedsiębiorców. Założyciele spółdzielni zwolnieni są z opłat rejestracyjnych (za wpis spółdzielni do Krajowego Rejestru Sądowego oraz za dokonanie zmian we wpisie). Proces oczekiwania na wpis spółdzielni do KRS może trwać od kilku tygodni do kilku miesięcy. Sąd może zażądać m.in. poprawy dokumentów lub złożenia wyjaśnień. W naszym przypadku, proces wpisu Spółdzielni Socjalnej ŁOSICZANKA do KRS trwał około miesiąca. Spółdzielnia nabywa osobowość prawną dopiero w momencie rejestracji, a nie jej powołania.

V.1.6. Krok szósty: rozpoczęcie działalności

Po uzyskaniu wpisu do KRS, spółdzielnia uzyskuje osobowość prawną. Numery NIP i REGON zostaną nadane spółdzielni automatycznie, na podstawie wniosku o wpis do KRS. Należy też pamiętać, aby złożyć dodatkowy dokument NIP-8 w urzędzie skarbowym, w ciągu 21 dni (lub 7 dni jeśli od razu spółdzielnia będzie zatrudniać pracowników). Dodatkową czynnością jest też wyrobienie pieczętki spółdzielni oraz wybór banku i założenie rachunku bankowego. W ciągu 6 miesięcy od zarejestrowania spółdzielni ma obowiązek zatrudnić minimum 5 osób z wymienionych w art.4 ust. 1 Ustawy o spółdzielniach socjalnych np. osoby bezrobotne, osoby z niepełnosprawnościami, osoby posiadające status osoby

poszukującej pracy, osoby opuszczające CIS, KIS. osoby ubogie pracujące, osoby opuszczające młodzieżowe ośrodki wychowawcze i młodzieżowe ośrodki socjoterapii, osoby opuszczające zakłady poprawcze i schroniska dla nieletnich. Można także zatrudnić inne osoby, ważne jednak jest to, aby w ciągu pół roku zatrudnić minimum 5 osób spośród wymienionych w cytowanej wyżej ustawie.

V.2. Wsparcie dla spółdzielni socjalnych

Spółdzielnie socjalne to podmioty, które łączą działalność gospodarczą z misją reintegracji społecznej i zawodowej swoich członków-pracowników. Takie podmioty działają na podstawie ustawy z dnia 27 kwietnia 2006 roku o spółdzielniach socjalnych (Dz.U. z 2006 nr 94, poz. 651 z późn. zm.). Mogą je zakładać osoby fizyczne lub osoby prawne (w praktyce: gminy, powiaty, stowarzyszenia, fundacje, itp.). Spółdzielnia socjalna ma w założeniach działać jak normalne przedsiębiorstwo z tą różnicą, że nadrzędnym celem jest tu nie zysk, ale efekt społeczny w postaci uaktywnienia osób w nim pracujących. Chodzi tu głównie o osoby bezrobotne lub niepełnosprawne, bo takie w znacznej mierze są zatrudniane i tworzą (przy wsparciu) tego typu spółdzielnie.

Działalność spółdzielni socjalnej może zostać wsparta ze środków budżetu państwa lub środków budżetu jednostki samorządu terytorialnego, w szczególności poprzez:

- dotacje;
- pożyczki;
- poręczenia,
- usługi lub doradztwo w zakresie finansowym, księgowym, ekonomicznym, prawnym i marketingowym.

Spółdzielnie Socjalne mogą ubiegać się o **dotacje z Urzędu Pracy i dotacje z funduszy unijnych**. Celem dotacji jest tworzenie miejsc pracy w Spółdzielniach Socjalnych. Dotacje mogą być przeznaczona na pokrycie wydatków niezbędnych do rozpoczęcia lub prowadzenia działalności gospodarczej w początkowym okresie.

Fundusz Pracy, którym dysponują powiatowe Urzędy Pracy, daje możliwość pozyskania dofinansowania na założenie spółdzielni socjalnej, a także uzyskania wkładu dla członka, przystępującego do istniejącej już organizacji. Warunki, jakie należy spełnić, aby móc wystąpić o dofinansowanie z Urzędu Pracy, to:

- status osoby bezrobotnej,
- brak skorzystania z bezzwrotnych środków Funduszu Pracy lub innych środków publicznych na podjęcie działalności gospodarczej lub rolniczej, założenie spółdzielni socjalnej lub przystąpienie do niej;
- brak działalności gospodarczej w okresie 12 miesięcy bezpośrednio poprzedzających dzień złożenia wniosku;
- brak wpisu do Krajowego Rejestru Sądowego jako założyciel spółdzielni socjalnej w okresie 6 miesięcy bezpośrednio poprzedzających dzień złożenia wniosku;
- niekaralności w okresie 2 lat przed dniem złożenia wniosku.

Refundacja składek i kosztów pracodawcy:

Istnieje możliwość refundacji składek na ubezpieczenia społeczne oraz części kosztów pracodawcy opłacanych za pracowników Spółdzielni Socjalnej niebędących jej członkami, ale jednocześnie będących osobami zagrożonymi wykluczeniem społecznym.

Dotacje z PFRON dla spółdzielni socjalnych:

PFRON może przyznać fundusze:

- na wniesienie wkładu do spółdzielni socjalnej,
- na podjęcie działalności gospodarczej w ramach spółdzielni socjalnej,
- na utworzenie miejsca pracy w spółdzielni socjalnej dla skierowanych osób niepełnosprawnych, które są bezrobotnymi,
- na finansowanie kosztów wynagrodzenia dla zatrudnionego skierowanego bezrobotnego lub skierowanego poszukującego pracy będącego jednocześnie osobą niepełnosprawną.

W przypadku wsparcia z funduszy unijnych w poszczególnych województwach są wyłonione akredytowane **Ośrodki Wsparcia Ekonomii Społecznej (OWES)**, które zajmują się prowadzeniem naborów wniosków o dotacje, doradztwo i inne formy wsparcia. To właśnie w takich OWES-ach, można się bezpośrednio dowiadywać jakie warunki należy spełnić i w jakim terminie składać wnioski o dotacje. Każdy OWES tworzy oczywiście własne wzory dokumentów, ale zasady i procedury będą bardzo podobne. Poszczególne województwa w ramach swoich Regionalnych Programów Operacyjnych mogą ustalać konkretne kwoty i pułapy wsparcia.

Aktualnie Ośrodek Wsparcia Ekonomii Społecznej w Subregionie Siedleckim może udzielić:

1. Dotacji inwestycyjnej w kwocie - 13 000 zł/ osobę którą można przeznaczyć na:

- zakup oraz leasing sprzętu rozumianego jako środki trwałe
- pozostały sprzęt i wyposażenie (np. meble)
- wartości niematerialne i prawne
- dostosowanie pomieszczeń
- zakup materiałów i usług związanych z podejmowaną działalnością

Według nowych wytycznych maksymalna kwota dotacji przyznana na jedno przedsiębiorstwo socjalne to sześćdziesięciokrotność przeciętnego wynagrodzenia. Dotacje inwestycyjne są udzielane wyłącznie na tworzenie nowych miejsc pracy. Stworzone miejsce pracy musi zostać utrzymane przez okres 12 miesięcy. W przypadku, gdy w okresie do 12 miesięcy osoba sama zechce zwolnić się ze spółdzielni na jej miejsce musi zostać przyjęta inna osoba (obowiązują wytyczne Ustawy o spółdzielniach socjalnych).

2. Wsparcia pomostowego: w kwocie na 1 osobę 600 zł/miesiąc przez okres 6 miesięcy lub 1200 zł/miesiąc przez okres 3 miesięcy.

Wsparcie pomostowe może zostać przeznaczone na:

- wynagrodzenia, w tym składki na ubezpieczenie społeczne i zdrowotne
- koszty opłat bankowych
- koszty opłat administracyjnych i skarbowych
- koszty wynajmu lokalu
- koszty marketingu i promocji
- koszty usług i doradztwa w zakresie finansowym, księgowym, ekonomicznym prawnym

3. Wsparcia szkoleniowo-doradczego:

- wsparcie doradcze np. w zakresie sporządzenia biznesplanu, przygotowania uchwał, dokumentów do KRS itp.
- możliwość pokrycia kosztów szkoleń np. kurs koparko-ładowarki, opiekun osób starszych,

4. Prowadzenie księgowości dla Spółdzielni Socjalnej przez Biuro rachunkowe M. Bobryk O. Michałowska Sc. (na chwilę obecną do 31.01.2019r. ze względu okres realizacji projektu).

W perspektywie finansowej na lata 2014-2020 Unia Europejska dodatkowo zapowiedziała utworzenie systemu preferencyjnych pożyczek dla przedsiębiorców społecznych. Pożyczek udzielać mają certyfikowane instytucje finansowe w poszczególnych krajach. W Polsce pilotażowy program pożyczek dla spółdzielni socjalnych uruchomiony został w 2013 roku przez Towarzystwo Inicjatyw Społeczno-Ekonomicznych SA.

VI. Spis tabel i rysunków

Spis tabel

Tabela 1 Wskaźnik liczby zarejestrowanych osób bezrobotnych na 100 mieszkańców w wieku produkcyjnym na obszarze rewitalizacji w Mieście i Gminie Łosice – stan na 31.12.2015 r.....	15
Tabela 2 Analiza ryzyka oraz sposoby przeciwdziałania.....	34
Tabela 3 Struktura respondentów (gmin i miast), w których wg liczby mieszkańców w 2017 roku.....	37
Tabela 4 Problemy i propozycje usprawnień	38
Tabela 5 Zgłaszane przez Respondentów problemy związane z programem rewitalizacji	41
Tabela 6 Opinie respondentów dot. programów rewitalizacji	44
Tabela 7 Zgłaszane przez Respondentów propozycje rekomendacji.....	46
Tabela 8 Wskaźniki monitoringu MID	57

Spis rysunków

Rysunek 1 Spotkania Partnerskiej Inicjatywy Miast u poszczególnych partnerów	8
Rysunek 2 Położenie Miasta i Gminy Łosice	9
Rysunek 3 Łosice w obiektywie.....	10
Rysunek 4 Pierwsze zlecenie Spółdzielni Socjalnej ŁOSICZANKA (XII.2018r.) oraz zaplecze techniczne spółdzielni	13
Rysunek 5 Funkcjonowanie Spółdzielni Socjalnej Serwis Komunalny z siedzibą w Wodyniach	21
Rysunek 6 Funkcjonowanie Spółdzielni Socjalnej "Starachowiczanka"	25
Rysunek 7 Funkcjonowanie Spółdzielni Socjalnej „COMMUNAL SERVICE”	27
Rysunek 8 Lokalne Partnerstwo w Łosicach	32
Rysunek 9 Wzór deklaracji Partnerstwa Lokalnego	33
Rysunek 10 Przykładowe informacje promocyjne.....	58
Rysunek 11 Artykuł promujący Spółdzielnię Socjalną ŁOSICZANKA	63

VII. Załączniki

1. Wzory dokumentów związanych z założeniem i rejestracją spółdzielni socjalnej osób prawnych:

- Uchwały o powołaniu spółdzielni
- PROTOKÓŁ Zebrania Założycielskiego
- STATUT Spółdzielni Socjalnej
- Lista Założycieli
- Załącznik do Protokołu - Protokół Komisji Skrutacyjnej
- Karta do głosowania
- Oświadczenie Osoby powoływanej
- KRS-W5
- KRS-WK
- KRS-WM